



Toute la TV  
Radio  
Web média



→ Accédez, près de chez vous,  
à la consultation d'un fonds audiovisuel unique !  
**ÉTUDIANTS, CHERCHEURS, ENSEIGNANTS, PROFESSIONNELS...**



[inatheque.fr](http://inatheque.fr)



L'Ina détient l'une des plus importantes collections d'images et de sons numérisés au monde : 80 ans de radio et 70 ans de télévision françaises, soit plus de 14 millions d'heures d'archives conservés !

Très tôt, l'Ina a su prendre le virage du numérique. Dès 1999 un plan de sauvegarde et de numérisation a débuté. Il sera achevé en 2019, faisant de la France le 1<sup>er</sup> pays au monde à avoir numérisé l'ensemble de son patrimoine audiovisuel.

Ce patrimoine, il faut désormais s'atteler à l'exploiter bien davantage. Notre champ de possibilités est immense. Nous devons repenser le rôle et la place des archives à l'heure du numérique et des médias sociaux.

Le déploiement des postes de consultation en région, dans les bibliothèques, médiathèques et cinémathèques partenaires, en est un bel exemple. L'Ina, en donnant accès à plus de 38 millions de notices, 10 millions d'heures d'images et de sons sur serveur et à plus de 14 000 sites web captés au titre du dépôt légal, contribue ainsi, conformément à sa mission de service public, à rendre ses fonds accessibles au plus grand nombre.

Enfin, le partenariat récemment conclu avec le Centre national du Cinéma visant à rendre disponible, depuis un même dispositif, une partie du patrimoine cinématographique, souligne la complémentarité entre télévision et cinéma, que Jean d'Arcy\* désignait comme *"les deux formes d'art identique, celui des sons et des images"*.

\*Jean d'Arcy (Directeur de l'ORTF - 1952/1959), a prêté dès 1969 la naissance d'Internet et les implications possibles de cette "révolution de l'avenir".



© Charlotte Schoubee

**Laurent Vallet**  
Président-directeur  
général de l'Ina



Les médiathèques sont les bibliothèques d'Alexandrie de notre temps. Si longtemps, le livre a été le principal vecteur des savoirs et témoignages, le monde des images dans lequel nous avons basculé depuis plus d'un siècle, est venu à son tour participer à ce grand œuvre d'enrichissement de la culture. Dans ces lieux féconds de conservation et de mise à disposition du patrimoine culturel, le numérique est venu démultiplier et faciliter l'accès aux œuvres, et en particulier au patrimoine cinématographique, grande mémoire du siècle dernier et de notre époque.

Au CNC, la collecte, la préservation et la diffusion du patrimoine cinématographique sont des missions essentielles. Depuis 2006, ce sont 7 400 films que nous avons numérisés afin de permettre aux étudiants, chercheurs et aux professionnels d'avoir accès à l'histoire du 7<sup>ème</sup> art, à travers une collection allant des travaux précurseurs et expérimentaux de ce qu'on appelait encore "l'image animée" aux œuvres de notre plus proche contemporanéité. Le CNC a constitué un corpus qui permet de nourrir, par la diversité de ses documents, les approches et les champs de la recherche aussi bien en histoire du cinéma que dans les autres disciplines scientifiques et artistiques.

La numérisation du patrimoine s'inscrit dans une perspective de complémentarité avec les deux autres institutions depositaires du dépôt légal que sont la BnF (vidéogrammes et sites web) et l'Ina (audiovisuel et web des médias audiovisuels). Dans ce travail collectif de mise à disposition des biens communs, les ressources cinématographiques du CNC, sont grâce à un partenariat signé avec l'Ina, désormais accessibles depuis les postes de consultation multimédia en bibliothèque.

Donner accès au patrimoine cinématographique, au-delà de servir le cinéma, c'est rendre possible une transmission de sens et de savoirs.



© CNC

**Frédérique Bredin**  
Présidente du CNC



Un axe majeur de l'enseignement et de la recherche à l'Université de Bourgogne concerne les sciences de l'information, la communication et l'étude des médias.

Le département Information-Communication de l'IUT, le département SLIC (sciences du langage et de l'information communication) de l'UFR Lettres et Philosophie, le laboratoire CIMEOS rassemblent de très nombreux étudiants et chercheurs qui trouveront dans l'Ina THEQUE un corpus de sources anciennes et contemporaines d'une richesse inouïe.

Au-delà de ce cercle de spécialistes de l'information, la seule lecture de ce document de présentation met en évidence que l'Ina THEQUE peut apporter beaucoup à l'ensemble de la communauté universitaire dans toutes les disciplines.

Depuis plus d'un siècle, nos médias audiovisuels ont exploré tous les champs de la connaissance qui sont étudiés dans notre établissement.

Gageons qu'en complément des millions de documents écrits, imprimés ou numériques, mis à disposition par le Pôle Documentation, cette énorme ressource audiovisuelle va donner à nos étudiants et chercheurs un nouvel outil puissant, innovant, et en mesure de parfaire l'excellence de leur travail.

Bonne et fructueuse exploration !



© Fviale-Info\_I.H.

**Christelle Serée-Chaussinand**

Vice Présidente déléguée  
au Cycle Licence  
Université de Bourgogne

P.10-11 → FONDS MÉDIAS TV - RADIO  
P.12-13 → FONDS WEB ET AUTRES FONDS  
P.14-15 → LES THÉMATIQUES  
P.16-19 → FONDS CINÉMA  
P.20-21 → COMMENT CONSULTER ?  
P.22-23 → ALLER PLUS LOIN  
P.24-25 → LIEUX DE CONSULTATION  
P.26 → CARTE DES FONDS  
P.27 → INFOS PRATIQUES

**15 000 000** d'heures de documents  
radio et télévision

**164** chaînes de radio et de télévision  
captées 24h/24 au titre du dépôt légal

**1 000 000** d'heures enregistrées  
chaque année

**14 500** sites web  
média

**34 000** titres  
de cinéma

# UN FONDS UNIQUE

TV

RADIO

WEB

CINÉMA

# ICI VOTRE RECHERCHE PREND UNE AUTRE DIMENSION

## LE DÉPÔT LÉGAL

La loi du 20 juin 1992 étend l'obligation de dépôt légal édictée par François 1<sup>er</sup>, aux programmes de radio et de télévision. Cette mission est confiée à l'Ina.

La loi du 1<sup>er</sup> août 2006 attribue à l'Ina le dépôt légal des sites web des médias audiovisuels.

Le décret du 19 décembre 2011 précise les modalités de mise en œuvre.

**Le catalogue du dépôt  
légal est consultable  
sur [inatheque.fr](http://ina.theque.fr)**

L'Ina assure la conservation patrimoniale, la valorisation et la mise en consultation des programmes de la télévision, de la radio et du web médias.

L'Ina THEQUE accueille dans ses différents lieux de consultation toute personne justifiant d'un objet de recherche, notamment les chercheurs, étudiants ou enseignants de toutes disciplines ainsi que les professionnels.

Les centres de consultation Ina THEQUE sont situés à Paris (site François-Mitterrand - Bibliothèque nationale de France) au sein des 6 délégations régionales de l'Ina (Lille, Lyon, Marseille, Rennes, Strasbourg et Toulouse). Ce maillage territorial est complété par l'implantation de postes de consultation dans de grandes bibliothèques ou médiathèques municipales à rayonnement régional.

Les collections proposées à la consultation couvrent une grande partie de la mémoire du XX<sup>e</sup> siècle en images et en sons enregistrés. Elles rassemblent les programmes de la radio-télévision publique (80 ans de radio, 70 ans de télévision), les contenus collectés au titre du dépôt légal depuis 1995, et depuis 2009, ceux de plus de 14 000 sites web médias.

S'y ajoutent des sources écrites et des collections audiovisuelles d'institutions ou de particuliers reçues en donation ou en dépôt.



# VOUS ÊTES ÉTUDIANT CHERCHEUR ENSEIGNANT PROFESSIONNEL

ACCÉDEZ À LA CONSULTATION  
D'UN FONDS MÉDIA AUDIOVISUEL  
UNIQUE !

## VOUS AVEZ UN PROJET UNIVERSITAIRE ?

VOUS ÊTES ÉTUDIANT, CHERCHEUR,  
DIRECTEUR DE RECHERCHE...

Pour vous accompagner dans votre parcours de chercheur, nous mettons à votre disposition une interface de consultation interactive : recherche simple ou multicritères, visionnage et écoute des documents.

## VOUS ENSEIGNEZ ?

Pour nourrir vos recherches et vos enseignements, venez découvrir des documents inédits, originaux et pertinents.

**VOUS AVEZ UN PROJET CULTUREL ?** VOUS ÊTES CHARGÉ D'EXPOSITION, CONSERVATEUR, RESPONSABLE DE COMMUNICATION...

Trouvez dans nos fonds des adaptations théâtrales, fictions, portraits, concerts, paroles vivantes... le reflet de 80 ans de vie culturelle et artistique.

## VOUS AVEZ UN PROJET PROFESSIONNEL OU DE CRÉATION ?

VOUS ÊTES JOURNALISTE, RÉALISATEUR, METTEUR EN SCÈNE, AUTEUR, MUSICIEN, SCÉNARISTE... Plongez à travers nos archives dans la réalité sociale et culturelle, passée et contemporaine pour construire vos projets.

## EXEMPLES DE SUJETS DE RECHERCHE

La programmation des chaînes jeunesse à la télévision

Les magazines de football à la télévision

La représentation des banlieues dans les journaux télévisés : construction d'un problème de société

Le crime passionnel, de Renoir à Godard

La culture hip hop

Le théâtre radiophonique : Samuel Beckett, Harold Pinter et Jean Tardieu

La mode des années 50 : préparation d'une exposition au musée Galliera

Les contes de fées dans la publicité

Le scandale du médiateur et le laboratoire Servier : préparation d'un article de presse écrite

”

TV

RADIO

365 jours par an et 24 heures sur 24, l'Ina enregistre, stocke, numérise, décrit les programmes diffusés.

Les fonds proposés à la consultation représentent un volume de 15 000 000 d'heures de diffusion et augmentent d'environ 1 000 000 d'heures par an.

## TV Visionnez tous les genres télévisuels depuis 1949

Le fonds rassemble les archives télévisuelles des chaînes de la télévision publique diffusées depuis 1949. **A partir de 1995**, les programmes des 7 chaînes nationales hertziennes font l'objet d'une conservation dans le cadre du dépôt légal. **A partir de 2001**, le dépôt légal s'étend progressivement aux chaînes du câble, du satellite et de la TNT gratuite, ainsi qu'aux stations régionales de France 3. Les programmes recouvrent des genres aussi variés que **fiction, documentaire, magazines et journaux d'actualité, émissions de divertissement, talk-shows, retransmissions** (sportives ou non), sans oublier les **vidéoclips** et la **publicité** (+ de 280 000 spots).

## RADIO Écoutez les plus anciennes archives radiophoniques de France

Le fonds rassemble les documents sonores diffusés à la radio publique, dont les plus anciens datent de 1933. **A partir de 1994**, la collecte concerne l'intégralité des programmes diffusés par les 5 stations de Radio France. **A partir de 2001**, le dépôt légal s'étend aux programmes des radios privées généralistes ou thématiques, et des stations régionales de Radio France (44 chaînes locales de France Bleu).

Tous les genres radiophoniques sont présents : **fiction, musique, documentaire, entretiens et portraits, magazines et journaux parlés...**

## LA PUBLICITÉ

Le fonds rassemble **plus de 280 000 spots**. Enrichie de donations des principaux acteurs du domaine, la collection couvre toute l'histoire de la publicité à la télévision française : de la publicité compensée (en 1959) à la publicité de marque (depuis 1968) jusqu'à nos jours.

164 CHAÎNES  
365 JOURS/AN 24H/24  
15 000 000 D'HEURES







## WEB MÉDIA

L'archive web est constituée des sites web et de comptes de réseaux sociaux relevant du domaine de la communication audiovisuelle : les **sites des chaînes**, les **contenus édités** par les diffuseurs et accessibles sur les plateformes de partage et diffusion vidéo, les **web TV** et **web radio**, les sites liés aux programmes diffusés par les chaînes, ainsi que les **flux Twitter** liés à ces programmes par les hashtags qu'ils contiennent ou par leurs auteurs.

Depuis 2009, l'Ina procède à des collectes régulières de ces objets selon des fréquences qui suivent au plus près celle de leur mise à jour éditoriale. L'antériorité de ces collectes depuis 1996, a été fournie par la fondation américaine Internet Archive pour plus de profondeur historique.

# REVISITEZ DES SITES, DES PAGES WEB...



L'Ina accueille des collections audiovisuelles dont il assure la conservation et la mise en consultation. Versées dans le cadre de donations et de partenariats, elles concernent des domaines variés.

## SPECTACLE VIVANT

Captations de pièces de théâtre, d'opéras, de spectacles de danse, versées par des théâtres nationaux ou privés...

## MANIFESTATIONS CULTURELLES ET ARTISTIQUES

Films, débats, interviews versés par des acteurs d'événements culturels...

## FONDS DE CRÉATION AUDIOVISUELLE CONTEMPORAINE

Courts métrages, clips, publicités et vidéos d'artistes de 60 pays, retraçant l'évolution de l'image de synthèse dans la production audiovisuelle.

## RADIOS PIRATES, RADIOS LIBRES

Les grandes heures de Carbone 14, Radio Lorraine Cœur d'acier, Génération 2000, Radio FLIP, Paris 80...

## TÉMOIGNAGES POUR L'HISTOIRE

Séries d'entretiens patrimoniaux, archives orales (Ina mémoires de la Shoah, Les grands témoins de la télévision... Télé notre histoire...).

## ARCHIVES DU MONDE

Patrimoines audiovisuels nationaux (Afghanistan, Cambodge, Memoria Abierta...) que l'Ina contribue à sauvegarder.



# LES, THÉMATIQUES



# CHOISISSEZ VOTRE THÈME...

**Dans les fonds de l'Ina, vous pouvez aussi explorer de nombreuses thématiques.**

**CINÉMA** 15 000 titres de longs métrages et 12 000 titres de courts métrages diffusés à la télévision, des magazines radio diffusés et télévisés consacrés au 7<sup>e</sup> Art : Le masque et la plume (France Inter, 1956→), Cinéma Cinémas (Antenne 2, 1982-1991), des entretiens avec des acteurs, des réalisateurs, des scénaristes...

**MUSIQUE** Plus de 30 000 retransmissions télévisuelles ou radiophoniques de concerts (musique classique et contemporaine, jazz, variétés), émissions musicales (Musiques du monde RFI (1994→), Les Enfants du rock (Antenne 2, 1982-1989)).

Plus de 5 000 vidéoclips et une grande variété de stations de radio à thématique musicale (Nostalgie, NRJ, Skyrock, RFI, Virgin radio...).

Des enregistrements musicaux inédits, dont certaines œuvres de compositeurs contemporains, transmises à la radio ou à la télévision, sont les seules traces de leurs interprétations.

**SPORT** Plus de 42 000 retransmissions télévisuelles ou radiophoniques d'événements sportifs, des magazines d'actualité sportive multisports ou spécialisés (Téléfoot, Auto-Moto, Stade 2, Tout le Sport, France Inter Multiplex, Inter Football), des documentaires, des rétrospectives... et des chaînes entièrement dédiées au sport (Eurosport, l'Équipe TV, AB1 Moteur, Equidia...)

**RÉGION/OUTRE MER** Le fonds rassemble des programmes diffusés depuis les années 50 sur les chaînes régionales de la RTF, de l'ORTF, FR3 puis France 3. Depuis 2007, 24 chaînes de France 3 sont collectées. Témoignages de la richesse et la diversité de la vie de nos régions, les collections régionales sont constituées de journaux, magazines d'actualité et émissions en langues régionales : alsacien, breton, occitan, basque... Depuis les années 60, des programmes diffusés sur les chaînes de l'outre-mer français sont conservés.

**PRESSE FILMÉE** Le fonds des Actualités Françaises regroupe les reportages d'actualité projetés dans les salles de cinéma avant la diffusion des films. Avec plus de 33 000 documents, ce fonds couvre la période 1940-1969 ; il est divisé en quatre ensembles chronologiques : Les Actualités Mondiales (1940-1942), France Actualités (1942-1944), France Libre Actualités (1944), Les Actualités Françaises (1945-1969).

...

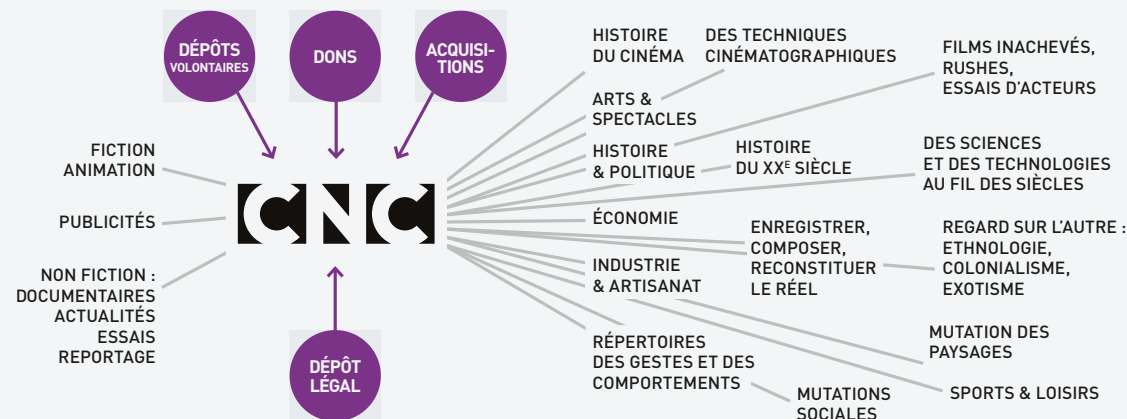


Le Centre national du cinéma et de l'image animée (CNC) a entre autre pour mission, sous l'autorité de la Ministre de la Culture et de la Communication, de collecter, conserver, restaurer et valoriser le patrimoine cinématographique.

A ce titre, il exerce notamment les missions relatives au dépôt légal et reçoit en dépôt les documents cinématographiques et les biens culturels qui lui sont confiés.

Les collections ainsi préservées peuvent être proposées à de nombreux partenaires nationaux et internationaux, et sont accessibles au public dans le respect de la protection de la propriété artistique. Ainsi depuis 2006, 7 400 films ont été numérisés afin de permettre aux chercheurs et aux professionnels d'avoir accès à ces documents qui constituent une véritable empreinte des savoirs et sont aujourd'hui indispensables à l'écriture de l'histoire et à la mémoire du cinéma.

Les collections conservées par le CNC permettent de retracer l'histoire du cinéma à partir de la bande du praxinoscope théâtre d'Emile Reynaud de 1892. Courts et longs métrages, films français et cinématographies étrangères sont présents dans les différents corpus que l'on peut y organiser. Les différentes formes d'écriture cinématographique, publicité, fiction, animation, actualités, documentaire et fiction peuvent être étudiées à travers 7 400 références.



# 7 400 RÉFÉRENCES TOUS LES GENRES



## CINÉMA

### Retracez l'histoire du 7<sup>e</sup> art depuis 1892

Le CNC est le dépositaire d'éléments filmiques issus des travaux des précurseurs de l'image animée jusqu'aux plus novateurs des réalisateurs contemporains.

Depuis les collections réunies par les forains au début du XX<sup>e</sup> siècle jusqu'à la collecte réalisée au travers du dépôt légal, c'est un pan important de l'histoire du cinéma qui est conservé. Tous les genres, tous les courants cinématographiques, tous les pays, tous les thèmes sont représentés et constituent autant de repères dans l'histoire du cinéma.

### Catalogue de la Société A. Lumière et ses fils

L'histoire a retenu le 25 décembre 1895 comme date officielle de l'invention du cinéma : jour où eu lieu la première projection d'un programme de plusieurs films devant un public payant. C'était l'avènement et le triomphe du cinématographe des frères Lumière. Le CNC donnent à voir 1404 des 1423 films du premier catalogue de l'histoire du cinéma.



## Films inachevés, rushes, essais d'acteurs...

Certains éléments sauvegardés sont autant de sources précieuses pour la compréhension des œuvres : ce sont les essais d'acteurs, les rushes non montés, les scènes coupées - notamment par la censure - les bandes annonces... Ces éléments appartiennent à l'histoire de l'œuvre et constituent un matériel inestimable pour l'historien du cinéma.

De même certains films ne sont jamais sortis du fait d'événements imprévus ou de productions interrompues. Ces films inconnus, inaboutis, font malgré tout partie intégrante de la filmographie d'un réalisateur ou d'un acteur.



En suivant le soleil vers l'ouest : © collection CNC



La Voyage d'Amélie : © Succession Daniel Duval

## Cinéma empreinte des savoirs

Il enregistre la trace de savoir-faire ancestraux qui ont disparu progressivement tout au long du XX<sup>e</sup> siècle où les mutations techniques et industrielles se sont opérées rapidement.

Des petits métiers, certaines professions artisanales, appelés à s'éteindre revivent grâce aux documentaristes qui, de tous temps, ont su se préoccuper de ces industries balayées par de nouvelles technologies. On retrouvera ainsi avec étonnement les gestes précis des dentellières ou ceux des tonneliers...

Le cinéma accompagne aussi les inventions en tout genre dont le XX<sup>e</sup> siècle est si prolifique. Premières voitures, premiers avions : différents moyens de locomotion sont filmés dans leur mutation. Toute avancée technologique est enregistrée pour expliquer, promouvoir, étonner...



Lolé Fuller : © Pathé production



L'Ambylisme : © Collection CNC/Cinémathèque Robert-Lynden de la Ville de Paris



Gaz de France : Le Crachat chez les coprs : © Collection CNC/CNRS

## Cinéma témoin du XX<sup>e</sup> siècle

Le cinéma accompagne les grands bouleversements du vingtième siècle, soit directement en essayant de saisir le réel comme le font les actualités, soit indirectement. C'est alors le hors-cadre suggéré qui fait sens. Le cinéma est également reflet des préoccupations et des mentalités contemporaines. Depuis les débuts du cinématographe jusqu'à nos jours, les films portent l'empreinte de leur époque. Au-delà des faits, il y a le regard porté sur ces faits et leur mise en scène.

Le CNC conserve un fonds unique de documentaires anciens qui sont autant de témoignages sur une époque révolue. Notamment des documentaires produits en partie par l'Etat, avant l'ère télévisuelle, et qui illustrent les grandes orientations économiques et industrielles de l'après-guerre.

Dans le sillage des frères Lumière, les opérateurs filment l'actualité, les événements, les grands de ce monde. Certains sont même reconstitués en studio, inventant ainsi le docu-fiction. Car quand les images manquent, il suffit de les recréer, l'important, dès le début de la captation du mouvement, étant de donner à voir tous les événements d'importance.

Les films scientifiques et pédagogiques sont des outils de travail pour les spécialistes d'un domaine ou permettent la vulgarisation des savoirs et leur appréhension par des publics néophytes placés dans des situations pédagogiques ou de distraction. Certains joignent l'utile au récréatif comme les dessins animés réalisés par Marius O'Galop et Jean Comandon.

Les premières images animées d'Etienne Jules Marey n'avaient pas d'autre objectif que de capturer le mouvement pour l'étudier et non pour le montrer... Mais ces images témoignent du travail et des dispositifs techniques imaginés par le savant tout comme les films de Comandon ou de Baron.





# COMMENT CONSULTER ?



## LE POSTE DE CONSULTATION MULTIMÉDIA (PCM)

Il donne accès aux bases de données documentaires de l'Ina, aux documents audiovisuels, et aux archives du dépôt légal du web disponibles sur des serveurs distants.



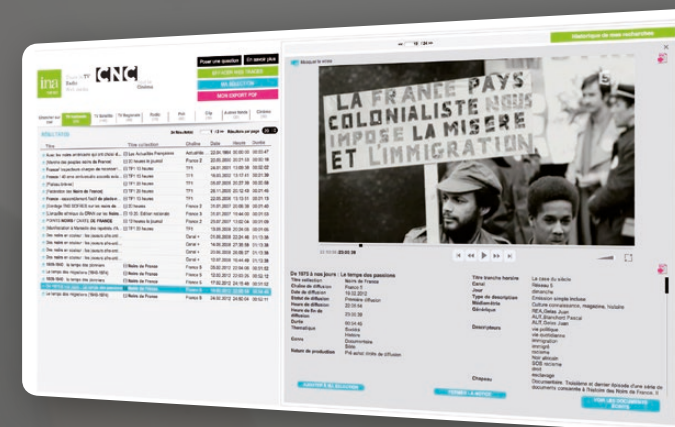
## TROUVER UNE INFORMATION

- Par une recherche simple ou multi critères à partir d'un titre, d'un nom d'auteur ou d'intervenant, d'un mot-clé, d'une date, d'une chaîne...
- Par le résumé descriptif du contenu de chaque programme.

Plus de 7 millions d'heures  
38 millions de notices documentaires

sont accessibles sur place, directement sur le Poste de Consultation Multimédia.

Chaque émission, chaque programme, chaque site web médias est répertorié.



## VISIONNER OU ÉCOUTER

Par un dispositif de visionnage intégré.



## INTERROGER L'ARCHIVE DU WEB

- par URL,
- par site,
- par date,
- en full text.

## POUR VOUS AIDER

Sont disponibles sur le Poste de Consultation Multimédia :

- Des aides : manuels, guides des sources, FAQ.
- Une assistance par mail de contact.



POUR ALLER TOUJOURS  
**PLUS LOIN**  
DANS VOTRE RECHERCHE...

DANS LES CENTRES INA,  
nos équipes vous accompagnent,  
nos outils ouvrent de nouvelles voies  
à vos recherches...

- Au centre de consultation Ina THEQUE à Paris,  
Bibliothèque nationale de France,  
site François-Mitterrand.
- Dans les centres Ina en région : Lille, Lyon,  
Marseille, Rennes, Toulouse, Strasbourg.

**Sur place, vous bénéficiez :**

- de l'accès à la totalité des collections de l'Ina,
- d'un environnement numérique de travail et d'un espace  
privé de stockage de vos données de recherche,
- d'applications informatiques développées spécifiquement pour  
une recherche "experte" (gestion de corpus documentaires,  
outils d'analyse, de segmentation et d'annotation des  
programmes audiovisuels, export de données...),
- d'une assistance documentaire et technique,
- d'un accès aux sources écrites relatives aux émissions  
archivées et aux médias audiovisuels.

**Plus d'informations sur les centres Ina :**  
[inatheque.fr](http://inatheque.fr)

# OÙ ?

## LIEUX DE CONSULTATIONS



**Ina THEQUE**  
**Bibliothèque nationale de France**  
Site François Mitterrand (rez-de-jardin)  
Quai François-Mauriac  
75706 PARIS cedex 13

consultation-inatheque@ina.fr

## DÉLÉGATIONS INA

### Ina NORD

8 allée de la Filature  
59000 LILLE  
ina-lille@ina.fr

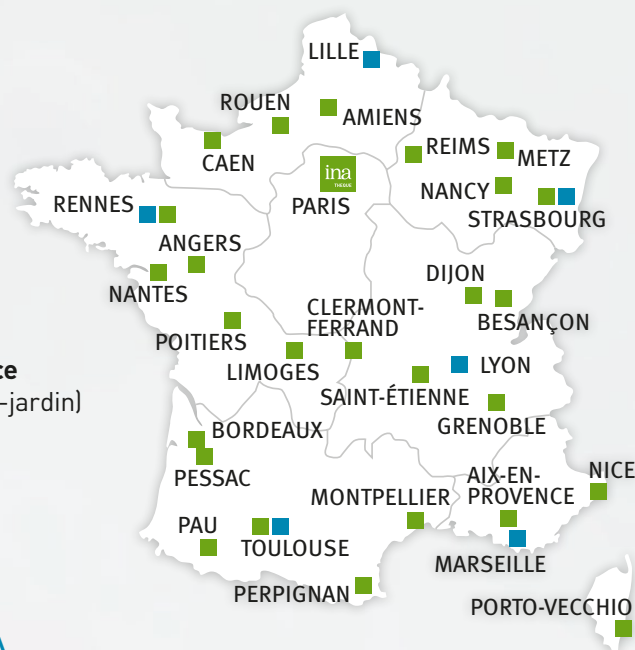
### Ina ATLANTIQUE

27 A boulevard de Magenta  
35000 RENNES  
ina.atlantique@ina.fr

### Ina GRAND-EST

31 rue Kageneck  
67000 STRASBOURG  
ina-strasbourg@ina.fr

inaatheque.fr



### Ina CENTRE-EST

58 rue Sainte-Geneviève  
69006 LYON  
inalyon@ina.fr

### Ina MÉDITERRANÉE

37 rue Guibal - 13003 MARSEILLE  
inamed@ina.fr

### Ina PYRÉNÉES

Arche Marengo - 1 allée Jacques  
Chaban-Delmas - BP 45831  
31505 TOULOUSE cedex 5  
ina.pyrenees@ina.fr

## AUTRES LIEUX

### Maison méditerranéenne des sciences de l'homme d'AIX-EN-PROVENCE

5, rue du Château de l'horloge  
13094 AIX-EN-PROVENCE  
mediatheque@mmsh.univ-aix.fr

### Bibliothèques d'AMIENS Métropole

Bibliothèque Louis Aragon  
50, rue de la République  
80000 AMIENS  
g.ferrand@amiens-metropole.com

### Bibliothèque municipale d'ANGERS

49 rue Toussaint 49100 ANGERS  
bibliotheque@ville.angers.fr

### BU Lettres et sciences humaines de BESANÇON

30-32 rue Mégevand 25000 BESANCON  
bu-lettres@univ-fcomte.fr

### Bibliothèque Mériadeck de BORDEAUX

85 cours du Maréchal Juin  
33075 BORDEAUX cedex  
dgac.lectpub.peb@mairie-bordeaux.fr

### Institut Mémoires de l'édition contemporaine (IMEC) de CAEN

Abbaye d'Ardenne  
14280 SAINT-GERMAIN-  
LA-BLANCHE-HERBE  
chercheurs@imec-archives.com

### Centre de documentation du cinéma et du court métrage La Jetée de CLERMONT-FERRAND

6 place Michel de l'Hospital  
63000 CLERMONT-FERRAND  
bibliotheque.lajetee@agglo-clermont.fr

### Bibliothèque patrimoniale et d'étude de DIJON

3 rue de l'École de droit 21000 DIJON  
bmdijon@ville-dijon.fr

### Bibliothèque de l'Université de BOURGOGNE

Droit-Lettres - 3, Esplanade Erasme  
21000 DIJON  
budl.contact@u-bourgogne.fr

### Bibliothèque d'Étude et du Patrimoine de GRENOBLE

12 boulevard Maréchal Lyautey  
38000 GRENOBLE  
bm.etude@bm-grenoble.fr

### Cinémathèque de GRENOBLE

4 rue Hector Berlioz 38000 GRENOBLE  
contact@cinemathequedegrenoble.fr

### Bibliothèque Francophone Multimédia de LIMOGES

2 place Aimé-Césaire 87000 LIMOGES  
bfm@bm-limoges.fr

### Médiathèque Verlaine Pontiffroy de METZ

1 cour Elie Fleur 57000 METZ  
mediatheque@mairie-metz.fr

### Médiathèque centrale Émile Zola de MONTPELLIER Méditerranée Métropole

218 bd de l'Aéroport International  
34000 MONTPELLIER  
contact.mediatheques@montpellier3m.fr

### Bibliothèque Stanislas de NANCY

43 rue Stanislas 54000 NANCY  
stanislas.consultation@mairie-nancy.fr

### Médiathèque Jacques Demy de NANTES

24 quai de la Fosse 44000 NANTES  
bm-centre@marie-nantes.fr

### Bibliothèque Louis Nucéra de NICE

2 place Yves Klein 06364 NICE Cedex 4  
bmvr@ville-nice.fr

### Médiathèque André-Labarrère de PAU

Place Marguerite Laborde 64000 PAU  
mial@agglo-pau.fr

### Institut Jean Vigo de PERPIGNAN

1 rue Jean Vielledent 66000  
PERPIGNAN  
contact@inst-jeanvigo.eu

### Médiathèque Jacques Ellul de PESSAC

Espace CINÉMA  
21 rue de Camponac 33600 PESSAC  
jean-marc.durand@mairie-pessac.fr

### Médiathèque François-Mitterrand de POITIERS

4 rue de l'Université 86000 POITIERS  
mediatheque@mairie-poitiers.fr

### Cinémathèque de Corse de PORTO-VECCHIO / CASA DI LUME

Espace Jean-Paul de Rocca Serra  
20137 PORTO-VECCHIO  
consultation.cinematheque@ct-corse.fr

### Bibliothèque municipale de REIMS Médiathèque Jean Falala

2 rue des fuseliers 51100 REIMS  
jfalala@reims.fr

### Bibliothèque universitaire centrale de l'Université RENNES 2

Bâtiment H -  
Place du Recteur Henri Le Moal  
CS 64302 - 35 043 RENNES Cedex  
bibliotheques@univ-rennes2.fr

### Bibliothèque patrimoniale Villon de ROUEN

3, rue Jacques-Villon 76000 ROUEN  
bibliotheque@rouen.fr

### Cinémathèque de SAINT-ÉTIENNE

20-24 rue Jo Goutteborge - BP 25  
42001 SAINT-ÉTIENNE Cedex 1  
cinematheque@saint-etienne.fr

### Bibliothèque Nationale et Universitaire de STRASBOURG

6 place de la République 67000  
STRASBOURG  
contact@bnu.fr

### Cinémathèque de TOULOUSE

69 rue du Taur 31000 TOULOUSE  
bibliotheque@  
lacinemathequedetoulouse.com

# CARTE DES FONDS TV & RADIO



Le catalogue du dépôt légal est  
consultable sur **inatheque.fr**

## INFOS PRATIQUES



### → BIBLIOTHÈQUE DE L'UNIVERSITÉ DE BOURGOGNE

Droit-Lettres  
3, Esplanade Erasme - 21000 DIJON

#### → CONTACT

Tél : +33 (0)3 80 39 51 10

E-mail : [budl.contact@u-bourgogne.fr](mailto:budl.contact@u-bourgogne.fr)

Site web : <http://bu.u-bourgogne.fr>

#### → NOTRE ÉQUIPE VOUS ACCUEILLE

Horaires hors vacances universitaires :

Lundi : 9h - 20h

Mardi, jeudi et vendredi : 8h30 - 20h

Mercredi : 8h30 - 22h

Samedi : 9h - 18h

Horaires d'ouverture réduits en période de vacances : consultez notre site web

#### → CONSULTATION

Réservée aux lecteurs inscrits (voir conditions sur le site web) après accréditation

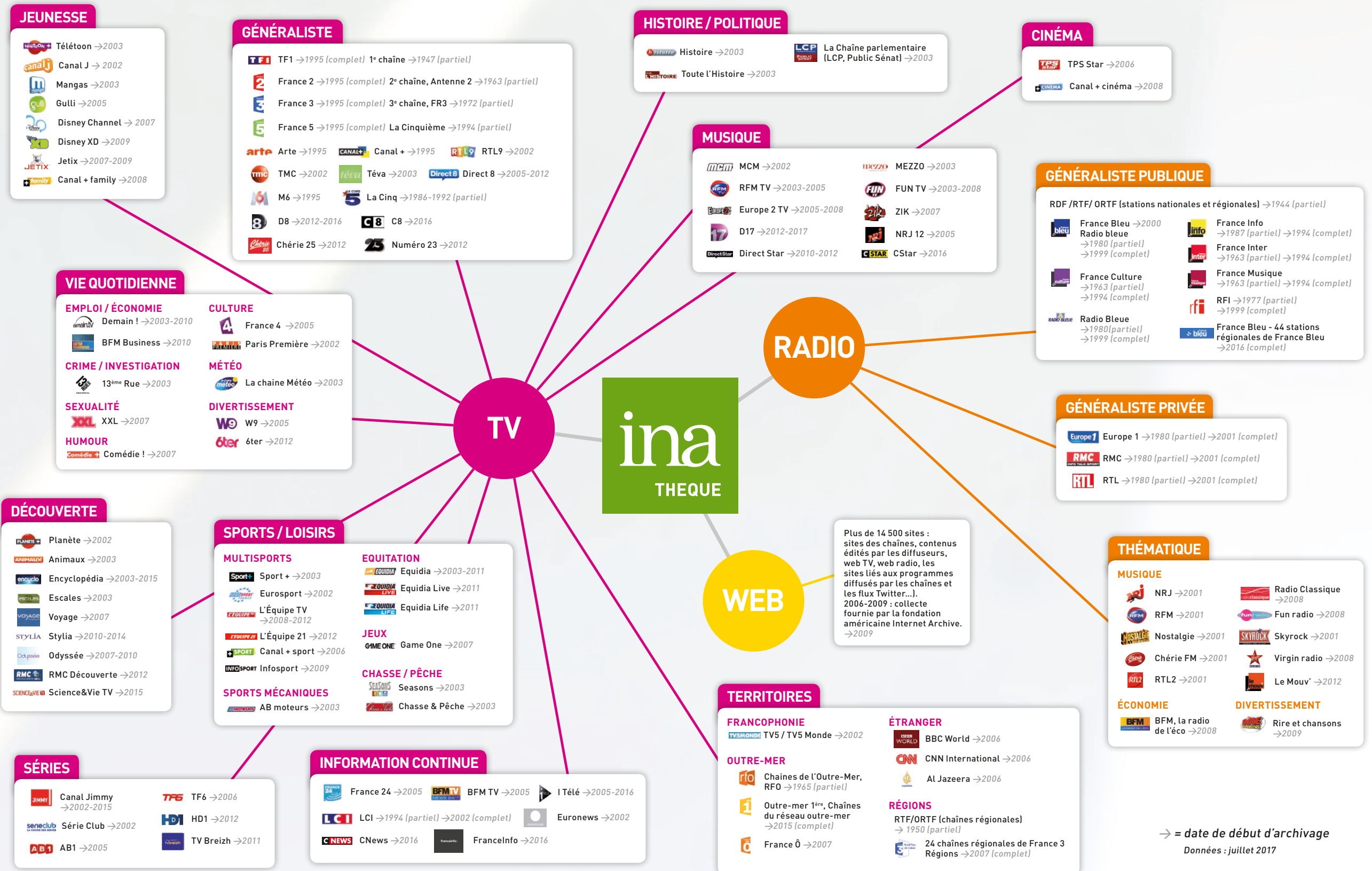
#### → ACCÈS

**TRAMWAY** Line T1 - Arrêt "Érasme"

**BUS** Ligne 3 - Arrêt "Boulangier"

Ligne 5 - Arrêt "AgroSup"





→ = date de début d'archivage  
Données : juillet 2017



BIBLIOTHÈQUE DE L'UNIVERSITÉ  
DE BOURGOGNE

Tél : +33 (0)3 80 39 51 10

E-mail : [budl.contact@u-bourgogne.fr](mailto:budl.contact@u-bourgogne.fr)

inatheque.fr



4, avenue de l'Europe  
94366 Bry-sur-Marne Cedex - France  
établissement public à caractère industriel et commercial  
RCS Créteil 302 421 193B  
[institut-national-audiovisuel.fr](http://institut-national-audiovisuel.fr)



Centre national du cinéma et de l'image animée  
12, rue de Lübeck 75784 Paris Cedex 16  
établissement public administratif  
[cnc.fr](http://cnc.fr)