



**BIBLIOTHÈQUES
UNIVERSITAIRES
UNIVERSITÉ
BOURGOGNE EUROPE**

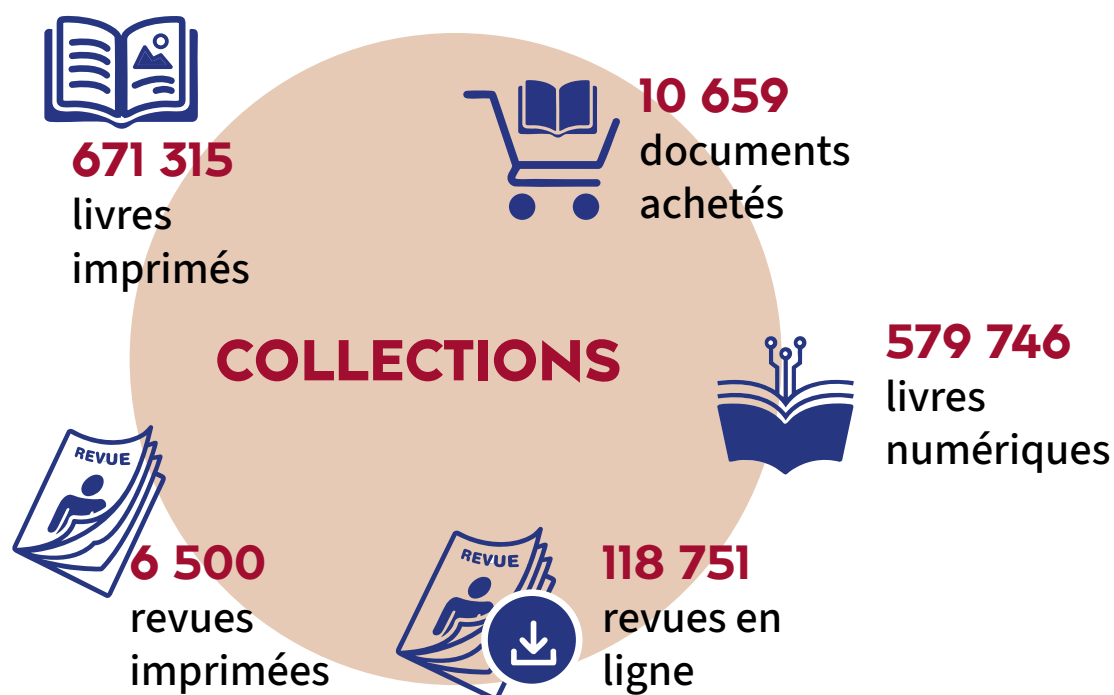
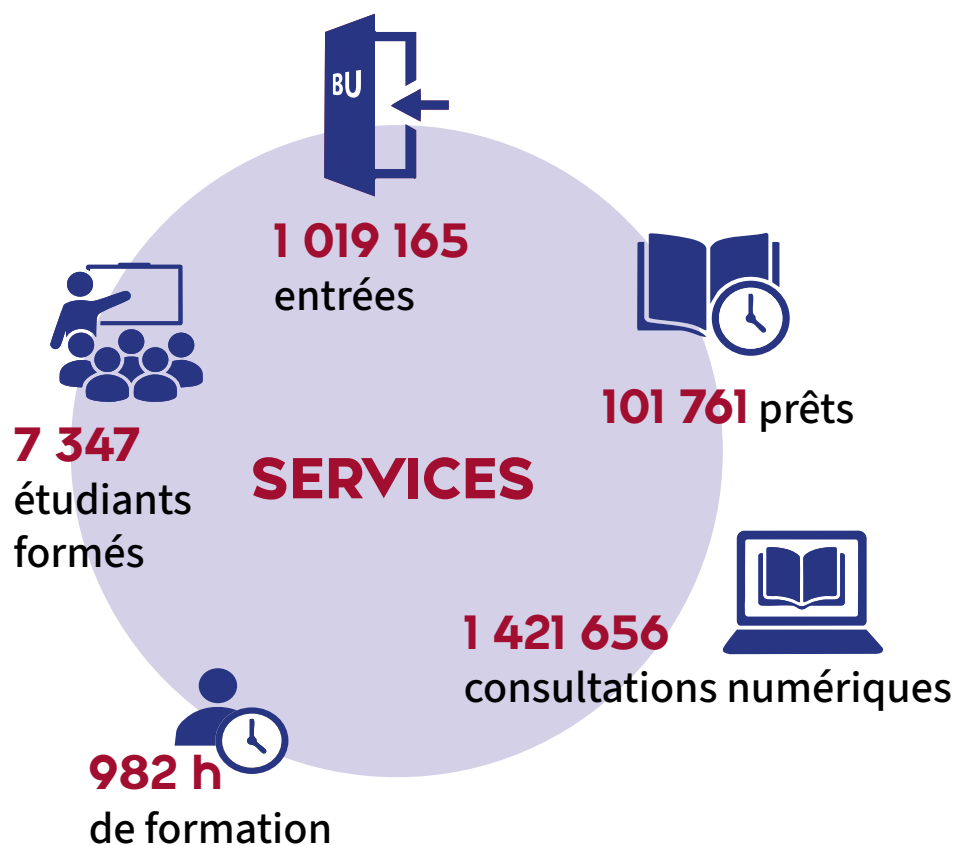


RAPPORT D'ACTIVITÉ

Bibliothèques universitaires

2024

NOS CHIFFRES CLÉS





RECHERCHE



227 thèses
de doctorat signalées
335 thèses
d'exercice signalées
2 207 dépôts
dans HAL

3,1 ETP
pour **1 000**
étudiants

104,35 ETP



112 personnes

PERSONNELS



29 heures
de formation
continue / agent



Budget total :
1 554 031 €



66% du budget
consacré à
la documentation

BUDGET



Dépenses
recherche :
50% (hors
Science direct)

Taux d'exécution
budgétaire : **100%**



Dépenses
pédagogie : **50%**

30,5 €
/ étudiant



NOS BIBLIOTHÈQUES

BIBLIOTHÈQUES LETTRES ET SCIENCES HUMAINES

BU DROIT LETTRES



34 personnes



4 335 m² accessibles au public



1 068 places assises



4 salles de travail en groupe



66h30 d'ouverture par semaine

B2UFR



8 personnes



1 289 m² accessibles au public



357 places assises



44h d'ouverture par semaine

CHABOT-CHARNY



1 personne



125 m² accessibles au public



30 places assises



43h d'ouverture par semaine

BIBLIOTHÈQUES SCIENCES, TECHNIQUES ET SANTÉ

BU LE CORTEX



30 personnes



3 048 m² accessibles au public



750 places assises



16 salles de travail en groupe



70h30 d'ouverture par semaine

BU SANTÉ



Equipe Cortex



790 m² accessibles au public



264 places assises



2 salles de travail en groupe



49h30 d'ouverture par semaine

BIBLIOTHÈQUES DE SITES

BU IUT DIJON



5 personnes



693 m² accessibles
au public



200 places assises



2 salles de travail
en groupe

50h d'ouverture
par semaine

BU JOSEPH FOURIER AUXERRE



2 personnes



600 m² accessibles
au public



194 places assises



2 salles de travail
en groupe

34h30 d'ouverture
par semaine

BU LE CREUSOT



5 personnes



1 088 m² accessibles
au public



200 places assises



4 salles de travail
en groupe

49h d'ouverture
par semaine

BU CHALON /SAÔNE



1 personne



109 m² accessibles
au public



28 places assises



35h d'ouverture
par semaine

BU INSPE AUXERRE



2 personnes



278 m² accessibles
au public



60 places assises



42h d'ouverture
par semaine

BU INSPE DIJON



7 personnes



320 m² accessibles
au public



86 places assises



42h30 d'ouverture
par semaine

BU INSPE MÂCON



2 personnes



160 m² accessibles
au public



35 places assises



42h30 d'ouverture
par semaine

BU INSPE NEVERS



1 personne



267 m² accessibles
au public

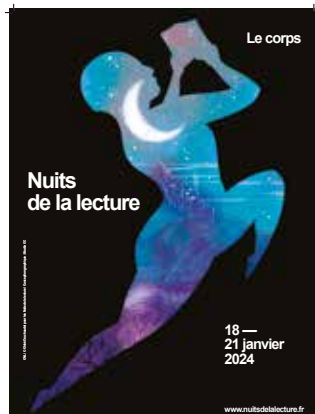


42 places assises



38h30 d'ouverture
par semaine

ACTIONS CULTURELLES



JANVIER

Nuits de la lecture



MARS

Exposition « Moi chercheur »
(Le Cortex)



JUIN

Exposition Festins littéraires
(BU Droit Lettres)

Nos actions culturelles

FÉVRIER

Lettres à mon corps,
concours d'écriture
(B2UFR)



AVRIL

Bibliolympiades.
Les BU se mettent
à l'heure des JO



MAI

Exposition
« Du réveil à l'éveil »
avec l'artothèque
d'Auxerre
(BU Joseph Fourier)





Semaine du Développement durable



SEPTEMBRE

Patrimoines écrits
« Contes, mythes et légendes »

NOVEMBRE

Conférence Secrets
de nos jardins ; aromathérapie,
phytothérapie (BU Le Cortex)

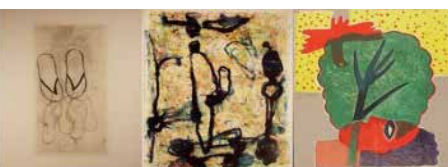
au fil de l'année...

OCTOBRE

Journée des éditeurs
(INSPÉ Mâcon)



Plastiques en mer,
les solutions sont à terre
(BU Le Creusot)



NOTRE ACTIVITÉ EN BREF

UNE POLITIQUE DE SERVICES



Des BU largement fréquentées

La fréquentation des bibliothèques continue de progresser avec **1 019 165** entrées enregistrées en 2024. Cette tendance à la hausse qui s'affirme depuis 2022 permet de retrouver un niveau de fréquentation comparable à celui observé avant la crise sanitaire de 2020 (1 022 120 entrées en 2019).

Réaménager les espaces

Les BU ont déposé trois projets CVEC pour améliorer les conditions d'accueil et de travail des étudiants :

- **BU Droit Lettres** : agrandissement de l'espace de repos et réimplantation de l'espace de consultation de la presse et des revues. Renouvellement d'une partie du mobilier pour l'espace repos (achat de fauteuils et poufs) ;

- **B2UFR** : installation d'une cabine acoustique entièrement équipée (ventilation, éclairage, prises électriques et USB) pour permettre aux étudiants de travailler en groupe ;

- **BU INSPÉ Dijon** : réaménagement d'un espace de la BU avec l'achat de mobilier adapté à la détente et à la lecture loisir.

Améliorer le moteur de recherche

Le moteur de recherche des BU a été amélioré sur la base du diagnostic réalisé en 2023 : la page d'accueil a été allégée pour plus de lisibilité, l'accès aux différentes rubriques a été simplifié et un onglet consacré aux ressources numériques a fait son apparition. En parallèle, les équipes des BU ont été sollicitées pour trouver un nom à cet outil afin de faciliter son identification par les usagers. A l'issue d'une consultation interne, le nom qui a été choisi est « triBU ».

ACCOMPAGNER LA RÉUSSITE ÉTUDIANTE



Développer les compétences informationnelles en Licence

Créé en 2023, le groupe de travail chargé de développer la formation aux compétences informationnelles en licence (CIL) a poursuivi son activité en proposant :

- Un plan d'action avec un programme de formations en 1^{er} cycle accompagné d'un planning d'intervention ;
- Un recensement des fiches, guides et supports de formations avec un remodelage du contenu de certaines formations (prévention du plagiat, fiabilité de l'information) ;
- Plusieurs dispositifs d'accompagnement pour les formateurs (formation de formateurs, formations blanches, coanimation des formations ou tuilage).

Afin de garantir la soutenabilité de cette nouvelle offre de formation sans remettre en cause les formations déjà assurées par les BU plusieurs modalités ont été mises en place :

- La formation en cascade avec les chargés de TD (Sociologie, Sciences économiques) ;
- La co-traitance avec les équipes pédagogiques (Sciences de la Vie Terre Environnement) ;

- Le caractère optionnel (AES) et le contingentement des inscriptions dans une UE à choisir (Droit) ;

- La montée en charge progressive sur trois ans (Sciences de la Vie Terre Environnement) ou le report d'un an (Gestion).

Grâce à l'investissement des équipes, **2 400** étudiants de licence ont été formés aux compétences informationnelles dans le cadre de leur cursus.

En parallèle, une réflexion sur l'intégration de l'IA dans les formations documentaires a été initiée.

Le projet CI-FACIL

Le projet « Compétences informationnelles : Fiabilité et Analyse de Criticité de l'information (CI-FACIL) présenté par les BU a été retenu dans le cadre de l'appel à projets RITM-BFC. Programmé sur trois ans, ce projet se décline autour de plusieurs actions : organisation d'un événement autour des médias, réalisation de vidéos de professionnels de l'information, réalisation d'un jeu pédagogique, formation de formateurs à la fresque du climat, équipement d'une salle de formation. Par ailleurs, l'impact des formations auprès des étudiants sera évalué dans le cadre du projet de recherche CRITIC-SUP, porté par deux laboratoires : l'IREDU et le CIMEOS.

L'année 2024 a été consacrée à la mise en place des premières étapes du projet : équipement d'une salle de formation à la BU Droit Lettres, mise en place des formations à la fiabilité de l'information et construction du dispositif d'évaluation avec les deux laboratoires et préparation de l'événement autour de l'éducation aux médias.

ACCOMPAGNER L'EXCELLENCE DE LA RECHERCHE

Accompagner les chercheurs

En 2024, 2 207 dépôts avec texte intégral ont été effectués dans HAL. Pour promouvoir et accompagner le dépôt auprès des chercheurs de l'université, des bilans des collections de chaque laboratoire ont été réalisés et plusieurs interventions dans les laboratoires ont été programmées pour informer les chercheurs sur les possibilités de dépôts, leurs droits, les nouveautés de la plateforme HAL et leur présenter l'offre d'accompagnement du service soutien à la recherche.

Formations doctorales

Les BU ont continué à proposer une offre de formation doctorale transversale coconstruite avec le SCD de Franche-Comté et l'atelier de la donnée dat@UBFC, en visioconférence ou en présentiel à Dijon, Besançon et Belfort. Les formations ont porté sur la science ouverte, la recherche documentaire disciplinaire, le circuit de la thèse, le droit d'auteur, la gestion des données de la recherche ou encore la communication scientifique. **285** doctorants ont ainsi pu être formés.

Science ouverte

Dans le cadre de l'*International Open Access week*, les BU ont coorganisé une Semaine de la Science Ouverte en Bourgogne Franche-Comté, du 4 au 8 novembre 2024. Les deux SCD des universités de Bourgogne et de Franche-Comté, les deux MSH, les deux presses universitaires, l'atelier de la donnée Dat@UBFC, l'Institut Agro Dijon ont proposé un programme autour de la science ouverte avec un colloque, des webinaires et des ateliers pratiques.

Valoriser les thèses d'exercice

Au deuxième semestre 2024, un projet de dépôt des thèses d'exercice en santé et des mémoires sur la plateforme du CCSD DUMAS (Dépôt Universitaires de Mémoires Après Soutenance) a été initié. L'objectif est d'assurer la conservation pérenne de ces travaux et de les diffuser plus largement en leur offrant une meilleure visibilité : les dépôts dans DUMAS sont en effet indexés dans Google.

Accord global Elsevier

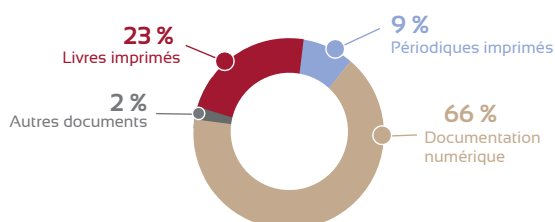
Les BU gèrent l'accès à la nouvelle licence nationale Elsevier pour l'université et le CHU qui a pris la forme en 2025 d'un accord global lecture et publication : les personnels des deux établissements ont ainsi accès à l'ensemble des revues de la *Complete Freedom Collection* et de la Bibliothèque Médicale Française, et peuvent publier des articles en Open Access dans ces revues sans frais supplémentaire. Dans ce cadre, les BU valident l'appartenance aux deux établissements des chercheurs qui souhaitent publier en Open Access : 66 articles pour l'université et 34 pour le CHU ont ainsi été publiés en 2024 grâce à cet accord.

ENRICHIR LES COLLECTIONS

Les acquisitions

Le budget documentaire s'est élevé à 1 017 089 € (hors Science direct) : 231 094 € ont été consacrés à l'achat de livres imprimés, 95 086 € aux périodiques imprimés, 17 299 € aux autres documents (DVD, bandes dessinées...) et 658 948 € à des ressources électroniques. À cela s'ajoutent 14 662 € de dépenses de conservation.

Répartition des dépenses d'acquisition par type de document



L'offre numérique

L'offre de documentation numérique s'est enrichie avec de nouveaux abonnements :

- Collection complète CAIRN ouvrages en SHS (plus de 19 000 titres de niveau recherche)
- ClinicalKey Nursing
- Numérique Premium (abonnement à 75% du catalogue, soit 5 000 livres numériques)
- Deux nouvelles revues éditées par l'American Mathematical Society

Des achats pérennes ont également été réalisés sur la plateforme CAIRN Sciences. L'abonnement aux revues Wiley a été étendu au CHU et un nouvel accord global a été signé avec Elsevier. Il permet la publication en *open access* sans APC supplémentaires si l'auteur correspondant est membre de l'université.

Compte-tenu des usages et des coûts, deux abonnements ont été supprimés : Lippincott et American Chemical Society. L'accès à cette ressource reste cependant possible pour les enseignants-chercheurs via l'abonnement souscrit par le CNRS.

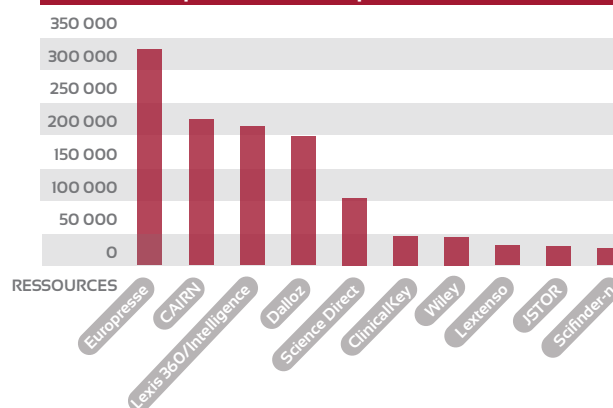
Pour faciliter l'accès à la documentation numérique, les BU ont paramétré l'outil Click and Read : il s'agit d'une extension de navigateur développée par l'INIST CNRS qui, une fois installée sur un navigateur, recherche et signale sur une page web les ressources auxquelles l'utilisateur a accès, qu'elles soient en accès libre ou financées par la bibliothèque.

Les usages

Le prêt à domicile enregistre une augmentation importante qui s'explique en grande partie par le développement des trucothèques. En effet, 24% du total des prêts réalisés en 2024 correspondent à des prêts de petits matériels. Au palmarès des objets les plus demandés par les étudiants figurent les coffrets pour les salles de travail en groupe du Cortex, les ardoises, les câbles HDMI et les casques antibruit.

Avec plus de **1 421 600** consultations enregistrées en 2024, l'utilisation des ressources numériques continue de progresser (+ 18% par rapport à 2023).

Les 10 plateformes les plus consultées



Les étudiants représentent près de 70% des consultations. Si on reporte les données au nombre de consultations par individu, on obtient une moyenne de **28,76** consultations par étudiant, soit un peu plus que l'an dernier (25,5 en 2023). Pour les enseignants-chercheurs, la moyenne s'établit à **146,8** connexions par individu, ce qui représente une nette augmentation par rapport à 2023 (126,9 connexions).

RENFORCER NOTRE RAYONNEMENT



Accueillir le congrès de l'ADBU

Du 9 au 11 octobre 2024 s'est tenue à Dijon la 53ème édition du congrès de l'Association des directeurs et personnels de direction des bibliothèques universitaires et de la documentation (ADBU). Placé sous le signe du développement durable et de l'adaptation des bibliothèques universitaires au changement climatique, le congrès a rassemblé près de 400 personnes venues de toute la France.

La première journée a été consacrée aux activités de l'association : assemblée générale le matin et présentation des travaux des commissions l'après-midi. Le 10 octobre a été organisée une journée d'étude sur la thématique des BU en transition : engagements et opportunités. L'ouverture de la journée a été assurée par Sandrine Rousseaux vice-présidente en charge de la formation et de la documentation à l'université de Bourgogne. La matinée politique est venue clôturer le congrès le vendredi 11 octobre, sur le thème « Enjeux écologiques et stratégie bâtiminaire : quelles trajectoires pour demain ? ».

L'organisation du congrès a été prise en charge par l'ADBU. En parallèle, un groupe local, constitué de quatre agents

du pôle documentation, a travaillé sur la préparation matérielle, l'organisation des visites et la recherche de producteurs locaux rassemblés au sein du « village local » au Palais des congrès.

Pendant le congrès, une trentaine de personnels volontaires étaient présents pour accueillir et guider les congressistes ou encore animer le stand des BU. En lien avec la thématique du congrès, les bibliothèques ont proposé aux visiteurs de tester leurs connaissances avec la fresque quiz du climat ou de participer à un atelier de fabrication de papier ensemencé. Elles ont également réalisé un poster pour faire connaître leurs actions en faveur du développement durable.

Cet événement a été l'occasion de valoriser les bibliothèques universitaires et leurs personnels et de faire découvrir Dijon et sa région. Ainsi, des visites organisées avec des partenaires locaux (Bibliothèque municipale, Direction de la valorisation du patrimoine de Dijon) ont été proposées le vendredi après-midi aux congressistes : Cité internationale de la gastronomie et du vin, centre-ville de Dijon, collections patrimoniales de la bibliothèque municipale de Dijon, BU Droit-Lettres et BU Le Cortex.

UNE COMMUNICATION EN TRANSITION

Mise en sommeil du compte X

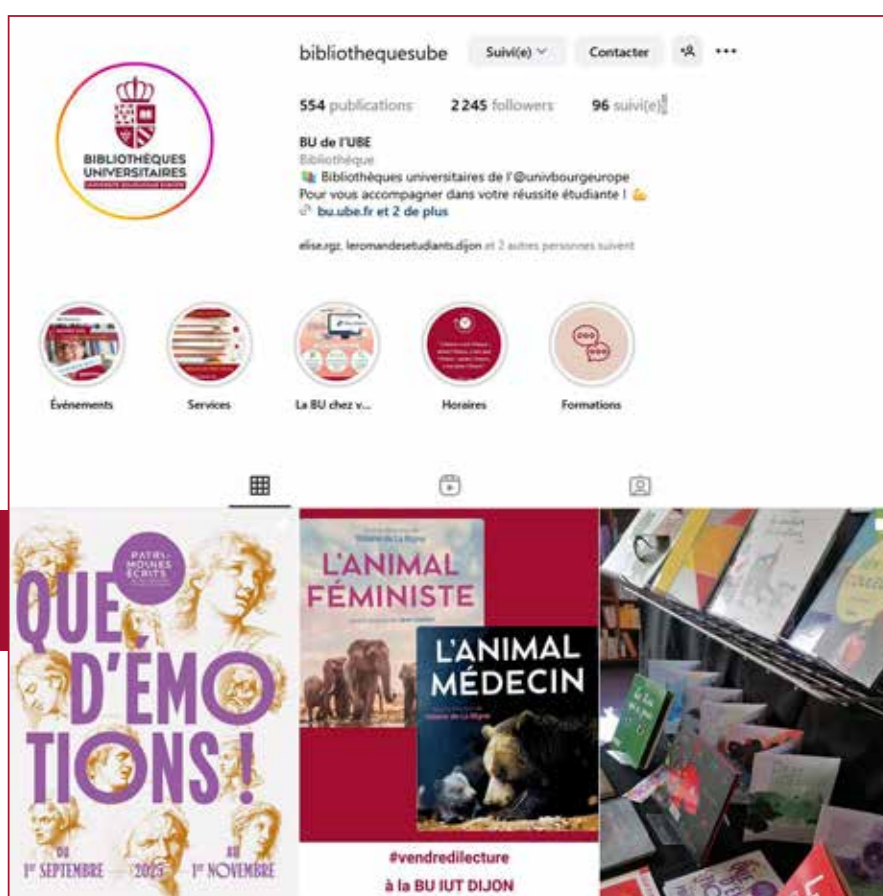
Le compte X des BU a été mis en sommeil à la rentrée 2024. Cette décision fait suite à l'évolution de la politique éditoriale et tarifaire de la plateforme depuis son rachat en 2022 et s'inscrit dans un contexte de suspension massive de comptes d'établissements de l'Enseignement supérieur. Les BU privilégient désormais des canaux de communication plus pérennes, adaptés à leurs publics et à leurs missions.

Migration du site web

Lancé à l'automne 2024, le projet de migration du site des BU s'inscrit dans la migration globale des sites de l'université et répond aux changements institutionnels liés au passage à l'EPE.

Le site actuel, créé en 2015, sera entièrement repensé et mis en conformité avec les standards de design, d'accessibilité et de sécurité.

Pour les usagers, ce sera l'occasion d'intégrer de nouvelles fonctionnalités, d'améliorer l'expérience utilisateurs et de faciliter l'accès à l'information.



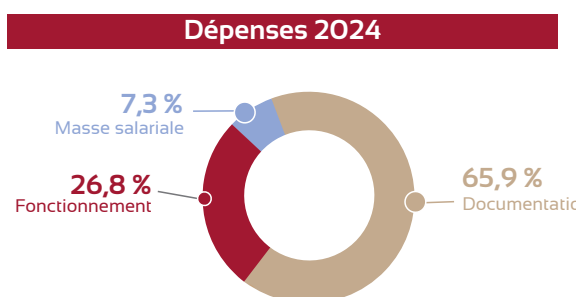
LES MOYENS D'AGIR

Le budget

Le budget des BU pour 2024 est de 1 554 031 €. Il se compose pour l'essentiel de la dotation pour charge de service public (1 365 500 €), des ressources propres à hauteur de 135 781 € (recettes et virements internes) et des subventions obtenues dans le cadre des projets CVEC (29 350 €).

Les dépenses consacrées à la documentation sont majoritaires avec 66% du total (hors Science direct). La masse salariale correspond aux salaires des moniteurs et du personnel d'entretien. L'équipement informatique et mobilier du Cortex étant terminé, il n'y a pas eu de dépenses d'investissements en 2024.

Le taux d'exécution budgétaire atteint un niveau record avec 100% d'exécution pour les dépenses de fonctionnement et 94% pour la masse salariale.



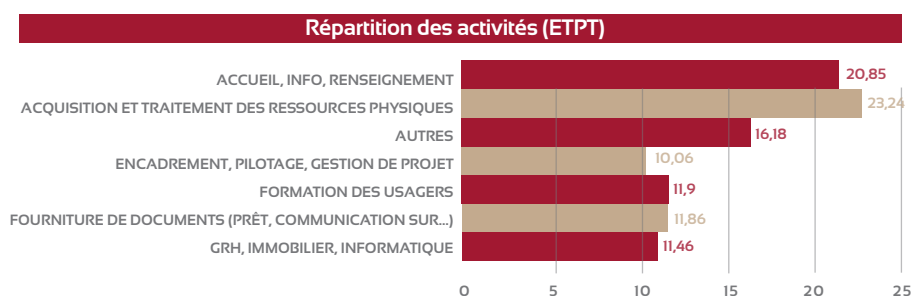
Les personnels

L'équipe des BU se compose de 112 personnes, représentant 104,35 ETP, auxquelles s'ajoutent 49 moniteurs étudiants. Les personnels relevant de la filière bibliothèque sont majoritaires (57,5%), 18,5% des agents sont issus des filières ITRF et AENES. La part des personnels contractuels est en légère diminution par rapport à l'année précédente (24%).

L'année 2024 a été marquée par deux intérimis de direction, deux départs à la retraite et trois départs par voie de mutation. Parallèlement, les BU ont accueilli quatre nouveaux personnels titulaires et recruté six nouveaux agents contractuels.

Répartition des activités

Les fonctions traditionnelles comme l'accueil, le traitement des collections et la fourniture de documents représentent sans surprise une part très importante de l'activité des personnels. On observe en revanche une progression de la formation des usagers (à mettre en rapport avec le développement des formations aux compétences informationnelles) et la place toujours importante des fonctions liées au pilotage, la GRH, l'immobilier et l'informatique.



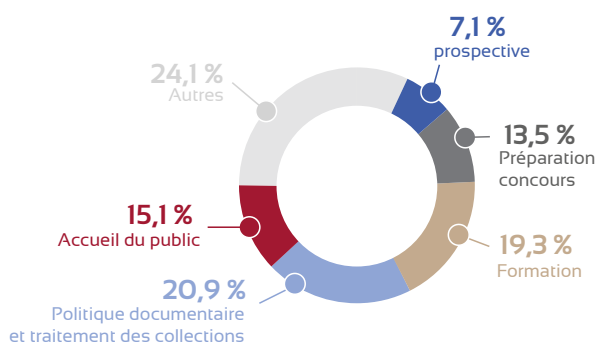
La formation continue

Malgré une légère baisse par rapport aux années précédentes (3253 h en 2024 contre 3478 en 2023) l'activité de formation continue se maintient à un niveau élevé avec une moyenne annuelle de 29h de formation par agent. C'est l'organisme de formation BIBLIEST, le CRFCB local, qui comptabilise près de 50 % des formations suivies, ce qui s'explique par un nombre important de préparations aux concours et examens professionnels mais aussi par un programme adapté aux besoins des bibliothèques. Les préparations aux concours se maintiennent à un niveau élevé et représentent 10 % des formations. Il est à noter que près de 10% des formations sont réalisées en interne, manifestant l'effort du service pour soutenir les agents dans le développement de leurs compétences.

En tête des thématiques les plus suivies, figurent la politique documentaire et

la formation des usagers. Le nombre d'heures consacrées à la formation des usagers (627 h) témoigne de l'importance de cette thématique comme priorité du service et de l'accompagnement dont ont bénéficié les agents concernés sur ce sujet. Enfin, on note la part toujours importante des formations consacrées à l'accueil du public, un des axes forts du travail en bibliothèque.

Répartition des heures de formation continue par domaine en 2024





**BIBLIOTHÈQUES
UNIVERSITAIRES**
**UNIVERSITÉ
BOURGOGNE EUROPE**