

# Rapport d'activité Bibliothèques universitaires

UNIVERSITÉ  
DE BOURGOGNE

ANNÉE  
2023



|  |                    |
|--|--------------------|
| <b>Nos bibliothèques</b>                               | <b>4 &amp; 5</b>   |
| <b>Chiffres-clés 2023</b>                              | <b>6 &amp; 7</b>   |
| <b>Repenser l'organisation</b>                         | <b>8</b>           |
| Créer un service pour la recherche                     | 8                  |
| Regrouper les bibliothèques de sites                   | 8                  |
| <b>Une politique de services</b>                       | <b>8 à 11</b>      |
| Ouvrir la deuxième tranche du Cortex                   | 8                  |
| Renouveler les services                                | 9                  |
| Renforcer la mission handicap                          | 10                 |
| Améliorer le moteur de recherche                       | 10                 |
| Développer l'offre audiovisuelle                       | 10                 |
| Mesurer les usages informatiques                       | 11                 |
| Développer le prêt d'objets utiles                     | 11                 |
| Réaménager les espaces                                 | 11                 |
| <b>Dynamisme des actions culturelles</b>               | <b>12 &amp; 13</b> |
| Proposer une offre diversifiée                         | 12                 |
| Encourager la créativité des publics                   | 13                 |
| Créer un agenda culturel en ligne                      | 13                 |
| <b>Accompagner la réussite étudiante</b>               | <b>14</b>          |
| Intégrer les compétences informationnelles en licence  | 14                 |
| Poursuivre l'effort de formation des doctorants        | 14                 |
| Proposer de nouvelles formations                       | 14                 |
| <b>Accompagner l'excellence de la recherche</b>        | <b>15</b>          |
| Accompagner les projets                                | 15                 |
| Accompagner la communauté pour le dépôt sur HAL        | 15                 |
| Améliorer la qualité des identifiants chercheurs       | 15                 |
| <b>Des collections au cœur des apprentissages</b>      | <b>16 à 18</b>     |
| Evaluer les usages                                     | 16                 |
| Sauvegarder et valoriser les collections patrimoniales | 17                 |
| Contribuer aux recherches sur l'histoire du livre      | 17                 |
| Enrichir les collections                               | 18                 |
| Développer l'offre numérique                           | 18                 |
| Améliorer le signalement de la documentation numérique | 18                 |
| <b>Agir pour le développement durable</b>              | <b>19</b>          |
| Encourager la sobriété                                 | 19                 |
| Améliorer la gestion du cycle de vie des objets        | 19                 |
| Sensibiliser et former les étudiants                   | 19                 |
| <b>Les outils du changement</b>                        | <b>20</b>          |
| Former les personnels                                  | 20                 |
| Élargir les horizons                                   | 20                 |
| Mutualiser les procédures                              | 20                 |
| <b>Renforcer notre rayonnement</b>                     | <b>21 &amp; 22</b> |
| Faire découvrir nos bibliothèques                      | 21                 |
| Faire savoir, faire valoir                             | 21                 |
| Préparer le congrès de l'ADBU                          | 22                 |
| Participer aux projets de recherche nationaux          | 22                 |
| Préparer la mise en place de l'EPE                     | 22                 |
| Mutualiser la documentation avec le CHU                | 22                 |
| <b>Les moyens d'agir</b>                               | <b>23</b>          |
| Le budget  | 23                 |
| Les personnels   | 23                 |

## Le mot de la direction

L'année 2023 a été marquée par la mise en œuvre du projet de service, qui sous-tend l'action de toutes les bibliothèques du Pôle documentation.

Pour œuvrer à la réussite étudiante, le Pôle documentation a pris contact avec les UFR, pour inscrire les compétences informationnelles dans les cursus. Plusieurs axes de formation ont été identifiés : au-delà de la recherche documentaire, les équipes des bibliothèques formeront les étudiants à partir de septembre 2024 à la reconnaissance des informations fiables et à la problématique du plagiat.

La création d'un service de soutien à la recherche au sein du Pôle en septembre 2023 acte notre forte implication aux côtés des chercheurs pour valoriser les publications et favoriser l'ouverture de la science. Le portail HAL-uB a été intégralement refondu pour le rendre plus ergonomique et attractif, et le Pôle fédère les documentalistes des unités de recherche dans un réseau favorisant l'échange de bonnes pratiques.

Les collections des bibliothèques des INSPÉ se sont enrichies des collections de Canopé, comportant notamment des mallettes pédagogiques à destination des enseignants. L'offre de documentation numérique a été élargie, avec de nouveaux abonnements à Lamyline et à des livres numériques juridiques. Parallèlement, une enquête auprès du public, basée sur les principes de l'UX Design, a été menée pour améliorer l'ergonomie du moteur de recherche documentaire de l'uB, aboutissant à un ensemble de préconisations mises en œuvre en 2024. Un travail de fonds a aussi été mené pour améliorer le signalement de la documentation numérique.

Un Plan d'Urgence a été mis en place, permettant en cas de sinistre le sauvetage des principaux documents patrimoniaux.

L'amélioration des services aux usagers a été poursuivie : gratuité des demandes de PEB émises par la communauté universitaire, assouplissement des conditions de prêt de documents, prêt d'objets utiles comme des casques audio, des lecteurs de DVD ou des ardoises.

Le dynamisme des actions culturelles ne s'est pas démenti en 2023, sous la forme d'expositions, de conférences ou d'ateliers de créativité. Un agenda culturel, accessible sur le site du Pôle, permet depuis 2023 d'avoir une vue d'ensemble des manifestations culturelles.

Après une longue période de travaux et une implication sans relâche de l'ensemble des personnels, la BU Le Cortex a ouvert dans sa totalité en novembre 2023. Les nouveaux espaces permettent d'offrir, en plus d'une présentation renouvelée des collections, de nouvelles salles de formation, des carrels recherche réservables et un nombre important de places de travail. La forte fréquentation de la BU démontre, si cela était nécessaire, le besoin qu'ont les étudiants d'espaces de travail permettant l'accès à des collections, bien équipés et avec une importante amplitude horaire.

Enfin, les chiffres-clés 2023 mettent en évidence le dynamisme des bibliothèques dont l'activité est en nette augmentation. L'investissement quotidien des équipes du Pôle documentation au bénéfice de la communauté universitaire, sans lequel ce ne serait pas possible, doit être salué.

**Emmanuelle Ashta**

Directrice par intérim du Pôle documentation

*Mai 2024*

# Nos bibliothèques

## BU Droit Lettres



- 4 335 m<sup>2</sup> accessibles au public
- 1 000 places assises
- 4 salles de travail en groupe
- 66 h 30 d'ouverture par semaine

## BU Le Cortex



- 3 048 m<sup>2</sup> accessibles au public
- 750 places assises
- 16 salles de travail en groupe
- 68 h 30 d'ouverture par semaine

## BU Santé



- 790 m<sup>2</sup> accessibles au public
- 264 places assises
- 47 h 30 d'ouverture par semaine
- 2 salles de travail en groupe



## B2UFR

(Campus + Chabot-Charny)

- 1 356 m<sup>2</sup> accessibles au public
  - 430 places assises
- 44 h d'ouverture par semaine

## BU IUT Dijon



- 693 m<sup>2</sup> accessibles au public
- 200 places assises
- 2 salles de travail en groupe
- 50 h d'ouverture par semaine

## BU Joseph Fourier Auxerre

- 600 m<sup>2</sup> accessibles au public
- 194 places assises
- 2 salles de travail en groupe
- 49 h 30 d'ouverture par semaine



## BU Le Creusot

- 1 088 m<sup>2</sup> accessibles au public
- 200 places assises
- 4 salles de travail en groupe
- 47 h d'ouverture par semaine



## BU Chalon

- 109 m<sup>2</sup> accessibles au public
- 28 places assises
- 41 h d'ouverture par semaine



## BU INSPÉ Dijon

- 320 m<sup>2</sup> accessibles au public
- 86 places assises
- 47 h d'ouverture par semaine



## BU INSPÉ Auxerre

- 278 m<sup>2</sup> accessibles au public
- 60 places assises
- 42 h 30 d'ouverture par semaine



## BU INSPÉ Mâcon

- 160 m<sup>2</sup> accessibles au public
- 35 places assises
- 42 h d'ouverture par semaine



## BU INSPÉ Nevers

- 267 m<sup>2</sup> accessibles au public
- 42 places assises
- 40 h d'ouverture par semaine



# Chiffres-clés 2023

Les évolutions ( ↗↔↘ ) sont mesurées par rapport à l'année 2022.

## Activité



- 961 469 entrées ↗
- 86 644 prêts ↗
- 1 199 853 consultations (ressources numériques) ↗

## Formation documentaire



- 7 106 étudiants formés ↗
- 971 heures de formation ↗
- 115 ateliers documentaires ↗

## Valorisation recherche



- 176 thèses de doctorat signalées ↗
- 271 thèses d'exercice signalées ↗
- 1 969 documents en texte intégral déposés dans HAL ↗

## Offre documentaire



- 10 743 nouveautés cette année ↗
- 691 643 livres imprimés ↗
- 5 955 revues imprimées ↔
- 119 039 revues en ligne ↗
- 614 942 livres numériques ↗

## Personnels



- 110 personnes ↗
- 104,10 ETP ↗
- 3,1 ETP pour 1 000 étudiants ↗

## Dépenses documentaires



# Repenser l'organisation

## Créer un service pour la recherche

A l'issue d'une réflexion sur l'organisation du Pôle documentation, un service de Soutien à la Recherche a été créé et placé sous la responsabilité de la directrice-adjointe du Pôle. La création de ce service a permis de mettre en cohérence les activités exercées par plusieurs personnels et ainsi de renforcer l'accompagnement des chercheurs et des doctorants.

Composé de cinq personnes, le service de Soutien à la Recherche accompagne la communauté universitaire pour toutes les questions liées à l'ouverture des publications et des données de recherche, administre le portail HAL de l'université de Bourgogne et anime le réseau de correspondants HAL des unités de recherche, favorise l'adoption de bonnes pratiques dans la gestion de l'identité numérique, coordonne les formations délivrées par le Pôle documentation aux doctorants, et signale et diffuse les thèses de doctorat et les mémoires des étudiants de l'uB.

## Regrouper les bibliothèques de sites

Les bibliothèques implantées sur les sites territoriaux partagent des problématiques communes liées à la taille de leur site, au développement de leurs services, à la dimension des équipes au vu des enjeux liés à la formation des usagers, à l'ouverture des espaces et à la contribution à la vie de campus.

Afin de mieux coordonner le fonctionnement de ces bibliothèques, voire de mutualiser certaines activités, le service des bibliothèques des sites a été créé. Placé sous la responsabilité d'une conservatrice, la nouvelle organisation regroupe 8 bibliothèques : les quatre BU INSPÉ situées à Auxerre, Dijon, Mâcon et Nevers, la bibliothèque de l'IUT de Dijon, la bibliothèque Joseph Fourier d'Auxerre, la bibliothèque du Creusot et la bibliothèque de l'IUT de Chalon qui avaient déjà une grande habitude de travail en commun.

# Une politique de services



## Ouvrir la deuxième tranche du Cortex

Depuis 2021 et l'ouverture de ses premiers espaces rénovés, la BU le Cortex conjugue pour ses publics des services classiques, innovants – le studio video en autonomie, l'Agora numérique Forthem- et les « plus » d'un *tiers-lieu* universitaire, tout un ensemble conçu pour faciliter la vie quotidienne d'un usager du campus : horaires

élargis à 22h00 tous les soirs en semaine, boîte de retour des documents 24h/24, ressources Loisirs mangas-BD-romans et sa Ludothèque, petite cafétéria, aménagements lounge permettant la sociabilité et différents types de places en mode confortable et informel...

Poursuivant la déclinaison d'un *Learning centre*, la BU à présent entièrement rénovée, « augmentée », a rouvert en novembre 2023 le grand plateau des collections Sciences-STAPS-Œnologie viticulture et ses places de travail « classiques », continué à développer une offre de formations aux étudiants déjà riche et finalisé son offre de nouveaux services :

- avec 2 salles créées en BU santé sur deux anciens espaces de bureaux internes, 18 salles de travail en groupe sont maintenant proposées aux étudiants de l'uB, réservables via l'application *Affluences*,





Agora numérique Forthem – BU Le Cortex

- 7 salles de formation pour les enseignants-chercheurs et formateurs de l'uB, de 8 à 36 places (aménageables jusqu'à 50 pour des événements particuliers), équipées d'écrans, de video-projection pour les grandes salles, de mobilier modulable et de tableaux inscriptibles, et réservables avec l'application *Supersaas*,
- 7 carrels recherche réservables jusqu'à un mois entier pour les doctorants et les enseignants-chercheurs,
- des espaces et équipements consacrés au bien-être : deux cocons de sieste, une salle de cours de relaxation par le Suaps, des poufs ergonomiques... et bientôt des ballons de gym.

Tous ces services et espaces nouveaux requièrent une importante implication et un engagement renouvelé de la part des personnels. L'équipe de la bibliothèque a su enrichir ses compétences et aménager ses missions pour trouver les meilleures mises en œuvre et les ajustements nécessaires à l'accompagnement des différents usagers.

Déclinant ainsi un concept voulu, soutenu et validé par l'université, la BU Le Cortex est conçue plurielle, vit en différents espaces, silencieux (Espace Zéro bruit, librement accessible), calmes (plateaux) ou vivants (Loisirs, Hall, Salles de travail en groupe), régulièrement animés par une riche programmation d'événements construite en collaboration avec des partenaires dans et hors uB. Les publics, différents aussi, se sont appropriés ces diverses ambiances de travail ou de rencontre qui font la marque originale de la

bibliothèque, encore unique sur le campus à cette échelle, que chacun peut ou non investir suivant ses besoins, libre de choisir d'autres propositions, d'autres ambiances, au sein du riche réseau des 13 bibliothèques du Pôle documentation.

## Renouveler les services

Afin de faciliter l'accès au service du PEB, les BU ont mis en place la gratuité du PEB demandeur pour tous les publics (communauté uB et publics extérieurs) pour les demandes adressées en France et à l'étranger.

Les BU ont fait évoluer leurs tarifs pour l'inscription des lecteurs extérieurs en proposant trois nouvelles formules : inscriptions à titre individuel, inscriptions institutionnelles groupées, inscriptions des organismes et entreprises privées. Ces évolutions ont été nécessaires au regard du renchérissement des différents coûts de fonctionnement des bibliothèques et de l'accroissement des services offerts. Les cas d'exonération ont également été mis à jour à cette occasion.

Les conditions de prêt ont été simplifiées avec la mise en place d'une règle unique pour toutes les catégories de lecteurs (15 documents pour 30 jours par bibliothèque, renouvelables une fois). Un régime spécifique a été maintenu pour la BU le Cortex et la BU Santé pour avoir suffisamment de recul sur l'usage des collections après l'ouverture de la deuxième tranche.

# Une politique de services

## Renforcer la mission handicap

La mission BU et handicap a pour objectif d'accompagner les étudiants tout au long de leur parcours universitaire et leur permettre l'accès (physique et numérique) aux outils documentaires et services proposés dans les bibliothèques universitaires. La mission est pilotée au niveau du pôle par un référent handicap qui coordonne un réseau de référents présents dans chaque BU. Leur rôle est d'aller à la rencontre des étudiants en difficulté et de leur proposer un accompagnement adapté. Les référents travaillent en collaboration avec la mission Handicap de l'université et avec le service de santé étudiante (SSE) pour répondre au mieux aux différentes situations rencontrées.

L'objectif est de proposer à chaque étudiant qui en éprouve le besoin, un accompagnement personnalisé : aide à la recherche documentaire, visite des locaux et réponse à des besoins spécifiques, dans la mesure des possibilités de la bibliothèque. La mission travaille également sur l'accessibilité du site web ainsi que sur les supports de formation et d'information (taille et police de caractère, texte adapté, mise en page).

## Améliorer le moteur de recherche

Un groupe de travail a été mis en place dans le but d'améliorer le moteur de recherche des BU. Il a conduit une analyse comparative des moteurs de recherche d'autres BU utilisant le même logiciel (Primo) afin de dégager des fonctionnements pouvant être répliqués. Il a également réalisé une série de tests utilisateurs auprès d'étudiants et d'enseignants-chercheurs.

Les tests ont montré que les usagers n'avaient pas de difficultés particulières avec la recherche simple. En revanche, les fonctionnalités avancées et la recherche complexe posent plus de problèmes. Les utilisateurs éprouvent des difficultés à trouver une revue imprimée et ignorent souvent que le moteur de recherche donne accès à la documentation numérique. Les résultats révèlent également une méconnaissance globale des services proposés : le moteur de recherche régional et le prêt régional sont particulièrement méconnus ; la réservation d'un document ou la demande d'un document via le prêt entre sites reste difficile.

Sur la base de ces constats, le groupe de travail a produit une synthèse avec des propositions d'amélioration qui seront mises en œuvre en 2024.

## Développer l'offre audiovisuelle



Enquête DVD

Face au constat que l'usage des contenus audiovisuels a évolué, avec la baisse des emprunts de DVD et le développement des offres de vidéo à la demande, les BU ont souhaité solliciter la communauté universitaire afin d'optimiser la politique documentaire du service. Du 27 février au 20 mars 2023, une enquête, sous forme d'un questionnaire en ligne, a été conduite et a permis d'obtenir plus de 1 000 réponses, signe de l'intérêt manifesté pour ce sujet. Les participants ont été interrogés sur leurs goûts, leurs pratiques et leurs attentes vis-à-vis d'une offre vidéo idéale dans les bibliothèques universitaires.

Plusieurs enseignements utiles ont pu être tirés des résultats de l'enquête et ont abouti à la mise en place de nouveaux services pour les usagers. Ainsi les étudiants ont déclaré ne pas emprunter de DVD, non tant par désintérêt pour le support en lui-même, mais parce qu'ils ne sont plus équipés de lecteurs. Depuis cette enquête, plusieurs bibliothèques du réseau proposent des lecteurs DVD qui peuvent être empruntés à domicile. Ce service connaît un vif succès.

Près de 50 % des répondants ont déclaré être intéressés par une offre de type VOD qui serait proposée par l'université. Deux types de demandes ont pu être dégagés : une offre vidéo qui serait équivalente à celle proposée par les grands fournisseurs du marché ou, à l'inverse, une offre de niche, plus qualitative et complémentaire des usages privés. Depuis la rentrée universitaire 2023, l'université a souscrit à une nouvelle ressource en ligne : Arte Campus, avec plus de 5 000 documentaires qui constituent un appui précieux pour les activités pédagogiques et de recherche.

## Mesurer les usages informatiques

Une enquête a été conduite auprès des usagers des bibliothèques Droit-Lettres et B2UFR pour mesurer l'usage des postes informatiques et recueillir les besoins des étudiants. L'analyse des questionnaires recueillis fait apparaître que l'usage des postes informatiques en bibliothèque est assez faible, plutôt occasionnel, car les étudiants sont en très grande majorité équipés d'un ordinateur personnel. Les postes informatiques sont principalement utilisés pour accéder aux services des bibliothèques et de l'université, notamment pour la recherche documentaire, l'impression ou l'accès à leur ENT. Cette enquête a permis d'adapter le nombre d'ordinateurs mis à disposition en réduisant le nombre, et d'améliorer le service en tenant compte des suggestions des participants, notamment par la mise à disposition de nouveaux logiciels.

## Développer le prêt d'objets utiles

Les bibliothèques Droit-Lettres et B2UFR ont développé le prêt d'objets utiles, suite au recensement des demandes les plus fréquentes des usagers, principalement des casques anti-bruit, des casques audio et des lecteurs DVD.

La BU Le Creusot propose des casques anti-bruit et audio, des ardoises, des lecteurs DVD et des ordinateurs portables à la journée. La BU de Chalon prête des lecteurs de DVD.

Dans le cadre de sa nouvelle offre de services, la BU Le Cortex propose une *trucothèque* sur place : ardoises, feutres, kits d'écriture, casques audio ou acoustiques, objets anatomiques, parapluies, et bientôt : transats pour des pauses ou des lectures au soleil. Certains matériels comme les ordinateurs portables et les micros d'enregistrement peuvent également être empruntés à domicile.

## Réaménager les espaces



Espace détente - BU Droit Lettres

L'espace détente situé dans le hall de la bibliothèque Droit-Lettres a été réaménagé. L'objectif était de créer plusieurs îlots pour favoriser la variété des usages : un espace de lecture loisir, un espace dédié à la presse et un espace de repos. Le fonds loisir a été réorganisé, pour mettre en valeur les collections mais également pour mieux délimiter l'espace et des fauteuils confortables ont été installés dans le coin presse. L'espace de repos semi-isolé et vitré, « Le Cube », a été équipé d'un hamac, de fauteuils à bascule et de plaids pour permettre aux étudiants de venir s'y reposer. L'intégration de plantes dans les espaces contribue également à créer une ambiance chaleureuse et relaxante.

Cette initiative s'inscrit dans une optique plus globale de transformer la bibliothèque Droit-Lettres en un lieu accueillant et polyvalent, répondant aux besoins variés des étudiants en termes de travail, de détente et de socialisation. Quelques semaines après l'ouverture de cet espace réaménagé, une courte enquête de satisfaction a été effectuée, dans une logique d'amélioration continue et l'observation des usages, montre une large fréquentation de ce lieu.

# Dynamisme des actions culturelles



Exposition « Les concepts mathématiques vus par Yulia Kirgizova – BU Le Cortex

## Proposer une offre diversifiée

L'action culturelle des BU a pour objectifs de valoriser les travaux des enseignants-chercheurs de l'uB ; les projets participatifs menés avec et par les étudiants ; la notion de Science citoyenne ; tournée vers un public extérieur non universitaire ; la culture, en particulier la culture scientifique ; et le patrimoine écrit conservé dans les bibliothèques.

L'aspect participatif du Prix du roman étudiant France culture – Télérama, relayé à l'uB, a été l'occasion d'organiser un événement avec le concours des étudiants. Les étudiants de Master Métiers du livre ont mis en place en BU Droit Lettres, cinq tables thématiques liées aux cinq romans finalistes. Les recherches bibliographiques, l'exploitation et le choix des ressources de la bibliothèque, la mise en espace, se sont effectués en dialogue entre une enseignante, les étudiants et les bibliothécaires.

L'exposition de la plasticienne Yulia Kirgizova s'est inscrite à la BU Le Cortex, dans la ligne art et science. Tout en restant accessible, elle a permis de convoquer avec ambition les mathématiques, en empruntant des chemins artistiques et poétiques, entre gravure et présentation d'objets du monde des mathématiques discrètes.

Neuf artistes appartenant à l'association *LinkubA(r)teur* ont exposé leurs œuvres à la BU Le Creusot. Cette exposition a été placée sous le signe de la fusion entre le patrimoine historique de Saône-et-Loire, célébré par des artistes contemporains, et l'ancienne halle industrielle transformée en bibliothèque universitaire. Une rencontre fascinante entre passé et présent.

L'exposition « Découvreuses anonymes » organisée par la BU IUT Dijon en collaboration avec le Pavillon des Sciences, a permis de mettre en lumière des figures féminines qui ont contribué de manière significative à l'avancement de la science, de la culture et de la société mais qui sont restées dans l'ombre des grandes découvertes historiques.



Exposition LinKubA(r)teur – BU Le Creusot



Animation Bookfaces – B2UFR

## Encourager la créativité des publics

La B2UFR a organisé une opération *bookfaces*. A partir d'une cabine *bookfaces* installée à l'accueil de la bibliothèque et d'une sélection d'ouvrages adaptés à l'exercice, les participants ont pu se prendre en photo dans une composition originale. Les plus belles réalisations ont été publiées sur le compte Instagram des BU.

Dans le cadre du Printemps des poètes, la BU Droit Lettres a organisé un atelier *Blackout Poetry*. Munis d'un tutoriel réalisé par les bibliothécaires, les étudiants ont pu s'essayer à cette forme de poésie créée à partir de la sélection de certains mots d'un texte et en effaçant le reste. L'occasion de pratiquer, le temps d'un passage à la BU, un art intuitif, idéal contre le syndrome de la page blanche !



Atelier Blackout Poetry – BU Droit Lettres

## Créer un agenda culturel en ligne

Afin de valoriser la programmation culturelle et scientifique des bibliothèques, un agenda culturel a été créé sur le site web des BU. Il vise à rendre plus visible et à mieux faire connaître la diversité des actions organisées dans l'année : expositions, rencontres, événements ludiques, sélections thématiques...

# Accompagner la réussite étudiante

## Intégrer les compétences informationnelles en licence

Parmi les missions des bibliothèques et services documentaires de l'enseignement supérieur et de la recherche figure la formation des usagers aux compétences informationnelles. L'acquisition de ces compétences par les étudiants est indispensable à leur réussite, aussi bien dans le monde académique que professionnel.

Dans le cadre de la refonte des maquettes de licences selon une approche par compétences, un groupe de travail, « Compétences Informationnelles en Licence », a été créé au sein du Pôle documentation. Le principal objectif de ce groupe de travail était de rencontrer l'ensemble des composantes pour identifier les besoins en formations aux compétences informationnelles et définir les modalités pour les intégrer aux enseignements.



Plusieurs compétences ont ainsi été identifiées : la maîtrise de la recherche documentaire, l'évaluation de la fiabilité de l'information et le développement d'une démarche critique, la compréhension des enjeux de la citation des sources, accompagnée d'une sensibilisation à la problématique du plagiat, et la maîtrise des outils numériques (cartes mentales, outils de bureautique, outils de présentation). Ces échanges entre le Pôle documentation et les enseignants ont permis d'aboutir à l'inscription d'enseignements aux compétences informationnelles dans la majorité des maquettes de licences et d'en définir les contenus. Dans certaines composantes, la concertation a conduit à organiser la formation de chargés de TD ou à co-traiter les sessions avec les équipes pédagogiques.

Pour l'année universitaire 2024-2025, 260 sessions de formations ont été planifiées dans les cursus pédagogiques (dont les trois-quarts en licence), représentant 360 heures de formations, à destination de plus de 5 000 étudiants. Afin de mener à bien ce projet, plusieurs groupes de travail seront créés en 2024 pour actualiser ou réaliser les contenus des différentes formations et le dispositif d'accompagnement des formateurs sera renforcé avant la rentrée 2024.

## Poursuivre l'effort de formation des doctorants

Le Pôle documentation a poursuivi le travail en coopération avec le SCD de l'université de Franche-Comté sur la cohérence et la mutualisation du programme régional de formations doctorales. Une plaquette commune des formations dispensées a été réalisée, distribuée lors de la réunion de rentrée des Ecoles doctorales qui se tenait cette année à Dijon.

## Proposer de nouvelles formations

En 2023, un nouvel atelier de formation, « Presse en BU », a été conçu et sera proposé aux usagers, à la bibliothèque Droit-Lettres, dès janvier 2024. Cet atelier a pour objectif de faire découvrir l'offre de presse du Pôle documentation, aux formats papier, numérique et audiovisuel, mais aussi de montrer comment trouver efficacement des revues et des articles dans le moteur de recherche des BU et via la base de données Europresse.

# Accompagner l'excellence de la recherche



## Accompagner les projets

Le Pôle documentation a proposé une nouvelle offre de service, à destination des porteurs de projets financés par l'ANR, montée en coopération avec le service d'aide au montage de projets de l'uB et l'atelier de la données dat@UBFC. Les attentes et les obligations de l'ANR sur la Science ouverte, les publications et les données de la recherche sont détaillées aux monteurs de projets ANR en début d'année, et aux lauréats à l'automne. Ces présentations, organisées en visioconférences et accessibles en différé ont suscité un fort intérêt de la part des chercheurs, et s'inscrivent dans la politique de l'université de soutien aux projets financés.

Par ailleurs, le Pôle documentation a été sollicité pour être partenaire de deux projets, participant à la définition de ces projets et à leur rédaction. Il s'agissait d'une part d'un projet européen porté par l'université de Cracovie, où le Pôle documentation a été sollicité sur la Science ouverte. D'autre part, le Pôle documentation a été partie prenante de l'Appel à Manifestation d'Intérêt de l'ANR sur les pratiques et enjeux de la Science ouverte.

## Accompagner la communauté pour le dépôt sur HAL

Dans le cadre de ses missions d'administrateur du portail HAL-uB, le Pôle documentation a accompagné la migration de la plate-forme HAL vers une nouvelle solution technique : refonte complète du portail HAL-uB avec une présentation plus simple et ergonomique conforme à la charte graphique de la feuille de route Science ouverte de l'uB, reprise des collections des laboratoires en STM, création des collections HAL pour les laboratoires qui n'en avaient pas encore.

Parallèlement, le Pôle documentation a mis en place un réseau de correspondants HAL de l'uB, réunissant les collègues travaillant dans les laboratoires sur le développement de HAL. Ce réseau, conçu comme un espace de discussion, permet de mettre en place des pratiques et des actions communes.

Enfin, l'accompagnement des chercheurs au dépôt dans HAL s'est poursuivi avec une proposition mensuelle de formation, ouverte à tous. Le Pôle documentation est aussi intervenu à plusieurs occasions au sein de laboratoires pour des présentations ou des formations : TIL, ICMUB, CAPS, CREDIMI, ICB...

## Améliorer la qualité des identifiants chercheurs

Le Pôle documentation a développé ses compétences sur les identifiants en dédiant une partie du temps de travail d'un agent à cette problématique. Après une période de prise en main, il a ainsi été possible d'initier un chantier au long cours sur la qualité des identifiants chercheurs et structures (IdREF, IdHAL, ROR...).



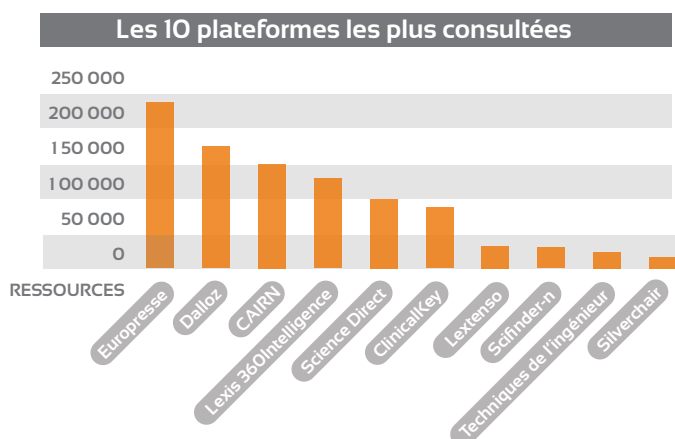
# Des collections au coeur des apprentissages



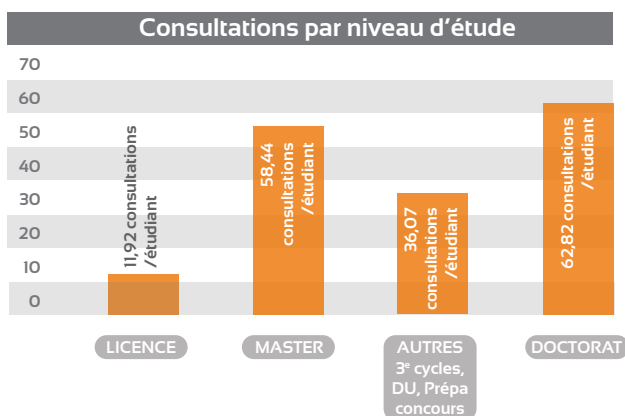
## Evaluer les usages

L'usage des ressources numériques connaît une forte augmentation avec une hausse de 26% des consultations par rapport à 2022 (1 199 853 consultations). Cette évolution peut être mise en regard avec la politique de substitution de l'imprimé par du numérique engagée depuis plusieurs années dans les bibliothèques de l'uB. La majorité des consultations sont réalisées hors campus.

Le palmarès des ressources les plus consultées ne change pas. On retrouve dans le peloton de tête les cinq ressources habituelles : Europresse, Dalloz, Cairn, Lexis360 et Science direct.



Les étudiants représentent plus de 71% des consultations comptabilisées. Une fois les données rapportées au nombre de consultations par individu, on obtient une moyenne de **25,5** consultations par étudiant et **126,9** par enseignant-chercheur. Parmi les étudiants, les doctorants restent les plus gros utilisateurs de documentation numérique.





## Sauvegarder et valoriser les collections patrimoniales

Un des dossiers de conservation au long cours mené quasi à son terme est le Plan d'urgence (PU) co-élaboré avec le service du SDIS21 (pompiers), en lien également avec les services et personnels compétents (conseillers prévention, service Hygiène et Sécurité, Pôle patrimoine). Ce document précise quels sont les biens culturels à évacuer, fournit les différentes informations nécessaires à l'évacuation et décrit la procédure, à la fois pour les pompiers et pour le personnel de la bibliothèque.

En 2023 le doyen de l'UFR Lettres a permis le regroupement en bibliothèque universitaire d'une centaine de livres issus de ses locaux, ouvrages anciens dont la bonne conservation, le signalement et la mise à disposition des chercheurs, ont été rétablis ou sont en cours.

L'amélioration du signalement a été entamée sur les bases suivantes : le Répertoire des fonds du CCFR, Calames (Catalogue des archives et manuscrits de l'Enseignement supérieur), la mise en cohérence avec le catalogue local Alma, enfin le chantier toujours ouvert du signalement dans le SUDOC. L'usage des consultations patrimoniales a progressé par rapport aux années précédentes avec une moyenne d'un livre patrimonial consulté tous les deux jours.

La valorisation des collections patrimoniales s'est effectuée dans le cadre de la manifestation annuelle « Patrimoines écrits en Bourgogne Franche-Comté », coordonnée par l'Agence régionale Livre et Lecture (ALL) qui permet d'accueillir un public universitaire et extérieur.

Des recherches sur les collections et leur matérialité ont été initiées dans le cadre du *Poison Book Project*, consacré à l'identification des ouvrages anciens présentant un taux important d'arsenic. Ce travail est effectué en lien avec le Pôle culture, les chercheurs de l'ICB (Laboratoire international Carnot) et la SATT Sayens.



*Poison Book Project*

## Contribuer aux recherches sur l'histoire du livre

En 2023 les BU ont répondu à l'appel d'enseignants du département d'anglais de l'université de Bourgogne dans le cadre de l'AAP TransLation de la Fédération des MSH de Bourgogne Franche-Comté, édition 2022. Une série de 18 vidéos ont été réalisées par le service Pédagogie Numérique et Ressources, coordonnée par l'enseignante Sophie Stoke-Aymes dans le cadre d'une collection intitulée « Métamorphoses du livre ». Ce matériau a fait ensuite l'objet de deux MOOC (niveaux Licence, Master) qui seront installés sur la plateforme PLUBEL en 2024.

Les BU ont assuré une intervention sur « La couleur et l'illustration scientifique chez Buffon ». Par ailleurs une exposition élaborée sur ce thème a été proposée dans ce cadre et dans celui de la manifestation Patrimoine en Bourgogne Franche-Comté. Une deuxième intervention a été élaborée avec l'enseignante Bénédicte Coste et réalisée par le service PNR sur le fonds anglo-américain John Erskine conservé à la bibliothèque universitaire, « Une histoire de circulation et de réception ». Ces entretiens effectués dans le cadre de l'enseignement *Print culture* ont été mise en ligne en 2023.

# Des collections au coeur des apprentissages

## Enrichir les collections

En 2023, une part de l'activité des BU INSPÉ a été consacrée à l'intégration dans les collections d'un don très important en provenance de Canopé. Partenaire historique des INSPÉ, Canopé a cessé au 31 août 2023 toute activité de prêt dans ses Ateliers (ex-CRDP) pour ses publics – enseignants, associations d'éducation et autres -, fermant ses médiathèques et se séparant quasiment de l'intégralité de ses collections physiques de documents.

Le premier travail a été d'estimer la pertinence du don pour les publics des BU INSPÉ. Dans le cadre de la formation professionnalisante Master Métiers de l'Enseignement, l'apport de cette documentation a été confirmé. Concernant les lecteurs extérieurs (enseignants), elle présentait un réel intérêt, dans la continuité des ressources auparavant disponibles à Canopé.

L'arrivée de ce don important a évidemment posé des problèmes de stockage et il a fallu trouver des solutions adaptées. La réception des documents a eu lieu durant l'été 2023 et le traitement a démarré de manière très active à la rentrée 2023. Les documents ont pu être prêtés à partir du mois de novembre 2023. L'intégration de ce don a demandé beaucoup de travail aux équipes des BU INSPÉ mais l'impact est positif quant à l'accueil et aux demandes des lecteurs, extérieurs, enseignants et de plus en plus régulièrement étudiants.



## Développer l'offre numérique

L'offre documentaire numérique s'est enrichie, avec un nouvel abonnement, des achats pérennes de livres électroniques et une expérimentation du modèle EBA, une première pour les bibliothèques de l'uB.

En Sciences juridiques, les BU se sont abonnées à la base de données Lamylne, avec l'aide financière de l'UFR Droit, Sciences économiques et politiques. En Sciences, des achats au titre-à-titre ont également été effectués sur la nouvelle plateforme CAIRN Sciences, avec plus de 200 ouvrages acquis.

Enfin, le modèle EBA (evidence based acquisition) a été testé, en lien avec l'éditeur Wiley : pendant 6 mois, la communauté universitaire a pu accéder aux ebooks les plus récents de la collection SHS de Wiley. Une trentaine d'ouvrages de niveau recherche et en langue anglaise ont été acquis de manière pérenne à l'issue de la phase de test et sur la base des statistiques de consultation.

## Améliorer le signalement de la documentation numérique

Depuis 2021, les étudiants et les chercheurs de l'uB ont accès via le moteur de recherche des BU aux bases de données, revues et articles en version numérique. La qualité du signalement de ces centaines de milliers de références représente un enjeu important pour le Pôle. Il a été nécessaire de former de nouveaux personnels, dotés d'une forte technicité, capables de sélectionner les ressources à signaler. Le travail a porté sur l'amélioration des notices, en utilisant celles du catalogue national du SUDOC, de manière à ce que les usagers les trouvent plus facilement dans le moteur de recherche.

Ces chantiers de fonds, peu visibles, sont nécessaires pour permettre aux usagers de découvrir et d'exploiter les très nombreuses ressources en ligne proposées par les BU, qu'elles soient sur abonnement ou gratuites.

# Agir pour le développement durable



## Encourager la sobriété

Les bibliothèques de l'uB ont entrepris une série d'actions pour réduire leur impact environnemental et sensibiliser les usagers.

Dans plusieurs bibliothèques, les processus d'allumage, d'extinction et de mise en veille automatique des ordinateurs publics ont été paramétrés. En interne, la mise en place d'un serveur de fichiers partagés accompagnée d'un guide des bonnes pratiques de la communication interne a permis de réduire l'impact de la messagerie professionnelle.

Les bibliothèques ont réduit l'achat de goodies en privilégiant des produits éco-conçus, fonctionnels et durables. Le nombre d'impressions du guide du lecteur a également diminué, afin de réduire leur impact environnemental. Des mugs lavables et siglés uB ont été achetés pour remplacer les gobelets utilisés lors des animations et des formations.

L'amélioration des locaux s'est poursuivie en lien avec le Pôle patrimoine, avec notamment la mise en place d'éclairage avec détection de présence dans les magasins et l'installation de thermostats dans les bureaux.

## Améliorer la gestion du cycle de vie des objets

Dans le cadre du tri et de la gestion des déchets, des poubelles de tri ont été mises en place dans les espaces publics. Des points de recyclage ont été installés dans plusieurs bibliothèques : piles, bouchons en plastique, matériels d'écriture, toners et cartouches. En interne, dans certaines bibliothèques, une poubelle dédiée aux déchets alimentaires facilite le compostage sur le campus dijonnais. Les personnels ont également été incités à utiliser une serviette en tissu pour diminuer la consommation d'essuie-mains dans les sanitaires. Les feuilles de papier non utilisées ou partiellement sont proposées aux étudiants comme brouillon.

Les ouvrages sortis des collections sont proposés aux associations et les bibliothèques de l'uB travaillent dorénavant avec une Entreprise Solidaire d'Utilité Sociale. Les mobiliers inutilisés sont proposés aux autres bibliothèques et services de l'uB pour un éventuel réemploi.

## Sensibiliser et former les étudiants

Des ateliers ont été organisés pour sensibiliser étudiants et personnels et leur permettre de réduire leur impact environnemental : fresque quiz du climat et ateliers de fabrication de produits ménagers naturels.

# Les outils du changement

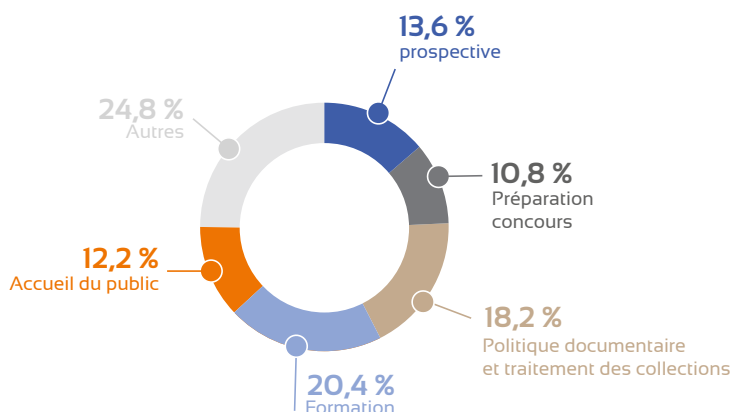


## Former les personnels

Avec 3 478 heures de formations suivies, l'activité de formation continue en 2023 se maintient au même niveau qu'en 2022 (3479 h). C'est l'organisme de formation BIBLIEST, le CRFCB local, qui comptabilise près de 45 % des formations suivies, ce qui s'explique, comme l'année précédente, par un nombre important de préparations aux concours et examens professionnels, mais aussi par un programme adapté aux enjeux des bibliothèques et aux besoins du service. Les préparations aux concours se maintiennent à un niveau élevé et représentent 10 % des formations, manifestant le soutien qui est proposé aux agents contractuels et aux agents souhaitant progresser dans leur carrière.

En tête des thématiques les plus suivies, on note la formation aux usagers, avec plus de 20% du volume total, soit un nombre d'heures suivies qui a triplé par rapport à 2022. Cette hausse témoigne de l'importance de cette thématique comme priorité du service, dans le cadre du maquettage des compétences informationnelles à l'université, et de l'accompagnement dont ont bénéficié les agents concernés sur ce sujet. L'intérêt croissant pour l'intelligence artificielle et l'investissement dans les mobilités internationales, avec l'organisation d'une staff week en Finlande, expliquent que la prospective soit particulièrement bien représentée en 2023. Enfin, avec un nombre d'heures qui a doublé, on note une belle progression de la part des formations consacrées à l'accueil du public, un des axes forts du travail en bibliothèque.

Répartition des heures de formation continue par domaine en 2023



## Élargir les horizons

Grâce au dispositif FORTHEM / Erasmus+, 13 bibliothécaires ont pu bénéficier d'une mobilité internationale en Finlande, à l'université partenaire de Jyväskylä, du 5 au 9 juin 2023.

Le voyage d'études a commencé par la découverte de la bibliothèque centrale d'Oodi à Helsinki, qui est une référence au niveau européen, tant par son architecture que par son organisation, et qui propose des services innovants. Les participants ont ensuite rejoint l'université de Jyväskylä, où l'accueil a été des plus chaleureux. Les journées ont alterné entre les visites du campus et de la bibliothèque, qui est désormais un OpenScience Center, et les présentations aux thématiques variées : fonctionnement du système universitaire en Finlande, organisation de l'OpenScience Center, services aux chercheurs, offre de formation aux usagers, politique documentaire, politique de médiation culturelle en lien avec le musée d'Histoire naturelle qui est rattaché à la bibliothèque.

## Mutualiser les procédures

Le groupe de travail sur la communication interne réuni en 2022, avait fait des préconisations pour la mise en place d'un outil de service public commun à toutes les BU. Après avoir étudié plusieurs solutions techniques, il a été décidé de mettre en place un wiki regroupant l'ensemble des documents et procédures identifiés par le groupe de travail. Avec cet outil partagé, chaque personnel dispose désormais d'un point d'accès unique aux informations et documents utiles à l'accueil du public.

# Renforcer notre rayonnement



*Accueil des collègues du SCD de Lyon 3*

## Faire découvrir nos bibliothèques

Plusieurs visites professionnelles ont été organisées pour faire découvrir la BU Le Cortex. Ont ainsi été accueillies les équipes du Learning centre de la Burgundy School Business de Dijon et de l'Institut Agro Dijon. Les collègues du SCD de l'université de Lyon 3 ont choisi d'organiser leur journée d'étude à Dijon et ont visité la BU Le Cortex, la BU Droit Lettres et une partie des collections patrimoniales. Ces rencontres ont été l'occasion de partages de pratiques et d'échanges interprofessionnels fructueux.



*Openlabs : collections patrimoniales*

## Faire savoir, faire valoir

Les BU ont maintenu leur présence dans les journées d'étude et les congrès avec 22 participations enregistrées en 2023 comme intervenants ou participants : congrès ADBU, Journées CasuHal, LIBER, CycloBiblio...

Elles ont également pris part à plusieurs événements organisés à l'uB. A l'occasion des Journées portes ouvertes, les BU ont animé un stand à l'accueil central en salle Multiplex et ont fait découvrir leurs espaces et services aux lycéens venus visiter les différents campus. Dans le cadre de l'opération Openlabs, destinée à faire découvrir aux personnels de l'uB les laboratoires et les services de l'université, les BU ont proposé une découverte des collections patrimoniales de la BU Droit Lettres et plusieurs visites de la BU Le Cortex. Enfin, les BU ont été sollicitées pour participer au Forum des métiers de la fonction publique. Aux côtés d'autres acteurs publics (rectorat, gendarmerie, ministère de l'intérieur...) elles ont pu répondre aux questions des étudiants intéressés par les métiers de la documentation et les conditions d'accès aux carrières des bibliothèques.

# Renforcer notre rayonnement



## Préparer le congrès de l'ADBU

Le 53<sup>e</sup> congrès de l'ADBU (Association des directeurs de bibliothèques universitaires) se déroulera à Dijon en octobre 2024 et le Pôle documentation a naturellement été sollicité pour participer à l'organisation de cet événement. Après les premiers contacts pris dès la fin de l'année 2022, un groupe local composé de cinq personnes a été mis en place et a commencé à travailler à la préparation matérielle du congrès : réunion de cadrage avec le président de l'ADBU et la déléguée générale, repérage des lieux d'accueil, identification des prestataires, préfiguration des visites, préparation d'un appel à volontaires au sein des équipes pour accueillir les congressistes.

L'accueil du congrès en octobre 2024 sera l'occasion de mettre en valeur les savoir-faire des équipes et de renforcer la visibilité des bibliothèques de l'uB dans le paysage local et national.

## Participer aux projets de recherche nationaux

Initiée par la bibliothèque de droit Cujas, l'exposition virtuelle et scientifique « Des Facultés sur le front du droit » a été pensée dès son origine comme pouvant accueillir des contributions qui intéressent d'autres facultés de droit, françaises ou étrangères.

La participation des BU a ce projet a été prise en charge la mission patrimoines archives et culture du Pôle documentation et s'est décomposée en temps de recherche, d'échanges avec la faculté de droit de Dijon et ses enseignants, avec le commissariat scientifique de Cujas, en temps de rédaction d'un article scientifique, mais aussi en temps de numérisation et de signalement dans le SUDOC et dans le catalogue local Alma.

## Préparer la mise en place de l'EPE

Dans le cadre de la construction de l'EPE au 1er janvier 2025, le Pôle Documentation a pris contact avec la plupart des futurs établissements partenaires, afin d'explorer ensemble les pistes de coopération souhaitées : inscription des étudiants afin qu'ils puissent fréquenter les bibliothèques de l'uB, mutualisation de ressources numériques, voire extension de l'offre vers de nouvelles bases de données ou revues.

## Mutualiser la documentation avec le CHU

Ces contacts ont permis d'approfondir la mutualisation documentaire avec le CHU de Dijon, pour offrir à la communauté de nouvelles ressources numériques. Le CHU a ainsi fait le choix de rejoindre l'accord global Wiley à partir de l'année 2024. Cet accord permet aux membres de l'établissement d'accéder à l'ensemble des revues de cet éditeur, et de publier en Open Access sans payer d'APC supplémentaires. Grâce à ce travail conjoint, il a aussi été possible de s'abonner à ClinicalKey Nursing, plate-forme offrant des livres numériques et des revues paramédicales, indispensable aux étudiants des IFSI.

# Les moyens d'agir

## Le budget

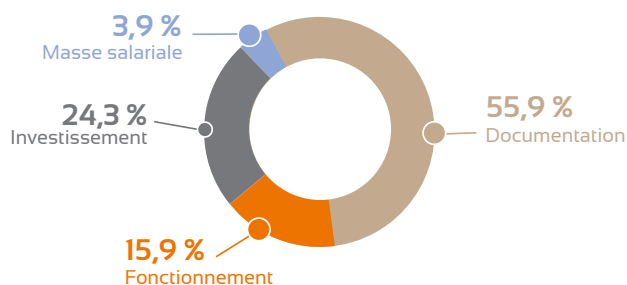
Le budget 2023 des BU s'est élevé à **2 130 918 €**. Il se compose pour l'essentiel, de la dotation pour charge de service public (1 347 500 €), des ressources propres à hauteur de 140 618 € (recettes et virements internes) et des subventions obtenues dans le cadre du projet BU Le Cortex (616 000 €). À ces montants, il faut ajouter le prélèvement initial du budget de l'université par le MESR pour l'abonnement à Science Direct d'Elsevier (315 672 €).

Les dépenses consacrées à la documentation sont majoritaires avec près de 56% du total (avec Science Direct). La part des dépenses d'investissement est en forte progression (24,3%) en raison des coûts liés à l'équipement numérique et mobilier de la deuxième tranche de la BU Le Cortex.

La répartition des dépenses documentaires entre pédagogie et recherche reste stable avec 35% pour la pédagogie et 65% pour la recherche. La masse salariale correspond aux salaires des moniteurs étudiants et du personnel d'entretien.

Le taux d'exécution budgétaire global se maintient à un niveau très élevé (98,2%) : 99,7% pour le budget de fonctionnement, 99,2% pour le budget d'investissement et 95,8% pour la masse salariale. Ce taux a encore augmenté par rapport à l'an dernier, malgré la moins grande disponibilité des moniteurs étudiants.

### Dépenses 2023

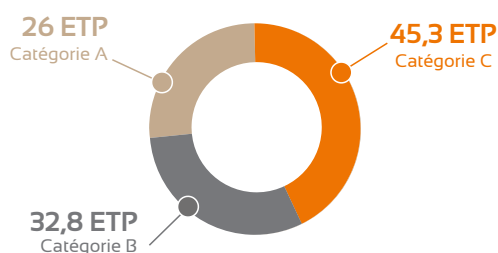


## Les personnels

L'équipe des BU se compose de 110 personnes, représentant 104,10 ETP, auxquelles s'ajoutent 36 moniteurs étudiants. Les personnels relevant de la filière bibliothèque sont majoritaires (55%), 18,8% des agents sont issus des filières ITRF et AENES. La part des personnels contractuels est en nette augmentation (26,2 %) par rapport à l'année précédente.

L'année 2023 a été marquée par quatre départs à la retraite, deux départs par voie de mutation et une réussite au concours. Parallèlement, le Pôle documentation a accueilli un nouveau personnel titulaire et recruté dix nouveaux agents contractuels.

### Répartition des personnels titulaires et contractuels par catégorie en ETP (hors moniteurs)



L'effectif des bibliothèques est principalement féminin (71%) et l'âge moyen de l'équipe est de 45 ans. 16% des personnels ont moins de 31 ans tandis que la tranche d'âge la plus représentée est celle des 51-60 ans (34,5%) suivie par la tranche des 41-50 ans (27,2%).

### Pyramide des âges

